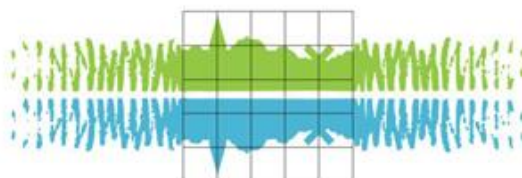


# Beleidsplan SLZ 2020-2025

---



**SLZ rapport 2024-1-3**



**Stichting Landschapsbeheer Zeeland**

## Inhoudsopgave

1.	Inleiding .....	3
2.	Missie .....	3
3.	Organisatie .....	3
3.1	Medewerkers en formatie .....	3
3.2	Bestuur .....	4
	Speerpunten organisatie .....	4
4.	Werkvelden .....	5
4.1	Toegankelijkheid van het landschap .....	5
	Speerpunten toegankelijkheid van het landschap .....	5
4.2	Vrijwilligerswerk .....	5
	Speerpunten vrijwilligerswerk .....	5
4.3	Natuur- en landschapsbeheer particulieren en overheden .....	5
	Speerpunten natuur- en landschapsbeheer particulieren en overheden .....	6
4.4	Communicatie en Kennis .....	7
	<i>Communicatie</i> .....	7
	Speerpunten communicatie .....	7
	<i>Kennis en verkenning</i> .....	7
	Speerpunten kennis en verkenning .....	8
4.5	Cultuurhistorie .....	8
	Speerpunten cultuurhistorie .....	8
4.6	Biodiversiteit .....	8
	Speerpunten biodiversiteit .....	9
4.7	Agrarisch natuur- en landschapsbeheer .....	9
	Speerpunten agrarisch natuur- en landschapsbeheer .....	10
5.	Financiën .....	10
5.1	Inkomsten en uitgaven .....	10
5.2	Continuïteitsreserve .....	11
5.3	Inzet op doelbesteding .....	11
	Speerpunten financiën .....	11
6.	Relevante bronnen .....	12
7.	Bijlage: evaluatie beleidsplan 2020-2023 .....	13
8.	Colofon .....	17

# 1. Inleiding

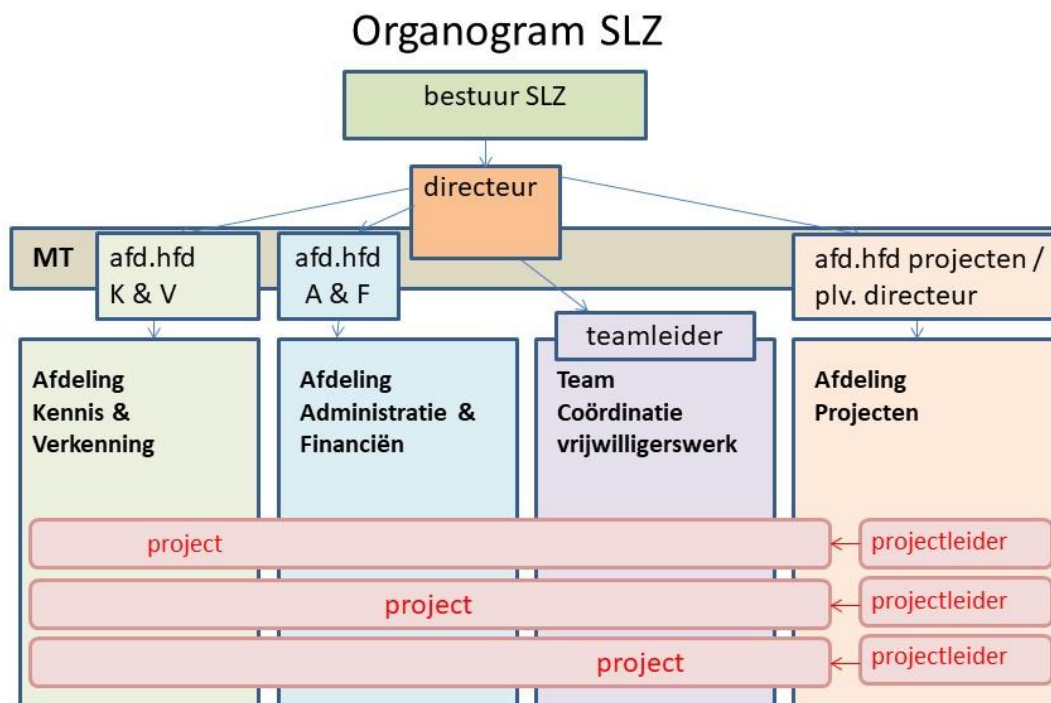
Dit is het beleidsplan van SLZ voor de jaren 2020 tot en met 2025. Vanwege een aantal redenen is besloten om nu geen nieuw meerjarig beleidsplan te maken voor een langere periode, maar aan te sluiten bij het beleidsplan 2020-2023. De twee belangrijkste redenen hiervoor zijn, dat in de vorige periode twee coronajaren hebben gezeten waarbij veel werk (en ontwikkeling) is blijven liggen en omdat het beleidsplan veel speerpunten heeft die nog steeds relevant zijn. Het beleid blijft in lijn met het geformuleerde beleid 2020-2023 en daarom is gekozen voor een beleidsplan 2020-2025. Wel is het de insteek dat dit beleidsplan beter aansluit bij de bestaande werkvelden van SLZ en meer focus aanbrengt in de speerpunten. Daarnaast voldoet het aan de uitgangspunten die van belang zijn voor een goede doelenorganisatie zoals SLZ.

# 2. Missie

SLZ werkt aan het behoud, beheer en ontwikkeling van karakteristieke landschapselementen en natuurwaarden van het cultuurlandschap van Zeeland. Hierbij richt SLZ zich vooral op kleinschalige landschapselementen, de cultuurhistorie, de biodiversiteit en de beleving van het landschap. We werken hierbij altijd samen met de betrokkenen en vooral met eigenaren en vrijwilligers. De slogan van SLZ is dan ook: "Samen werken aan ons landschap in Zeeland".

# 3. Organisatie

Het organogram van de organisatie van SLZ is de afgelopen jaren beperkt veranderd; de inzet naar een projectenorganisatie is beter zichtbaar. Figuur 1 geeft schematisch de organisatie van SLZ weer.



Figuur 1: Het organogram van SLZ sinds 01-01-2023.

## 3.1 Medewerkers en formatie

De afgelopen jaren hebben flinke verschuivingen plaatsgevonden bij de medewerkers en ook de gemiddelde leeftijd is aanzienlijk gedaald. Dit houdt ook in dat veel aandacht gegeven is aan de

ontwikkeling van medewerkers en de kwaliteit van de kennis van medewerkers. Dit laatste zal ook in de komende periode een belangrijk item zijn.

Gezien de ontwikkelingen op de arbeidsmarkt, de afname van de vacaturegraad en het rijksbeleid om tijdelijke dienstverbanden te beperken wordt de komende periode minder ingezet op een grote flexibele schil.

Het streven In is naar een formatie van SLZ tussen 20 en 26 fte met hierin een flexibele schil van 2 fte. Bij extra opdrachten, die geheel passen binnen het inhoudelijk kader van het beleidsplan, kan de flexibele schil, voor de lengte van de extra opdracht, desgewenst worden verhoogd.

### 3.2 Bestuur

SLZ kent een onafhankelijk bestuur bestaande uit 7 leden. Het bestuur werkt efficiënt en de bestuursleden hebben een grote affiniteit met de werkvelden van SLZ.

#### **Speerpunten organisatie**

- Samenwerken met andere organisaties en partijen en daarbij als SLZ herkenbaar zijn;
- Aansluiten bij landelijke en maatschappelijke thema's en activiteiten die een relatie hebben met landschapsbeheer;
- Sturen op kwaliteit en kwaliteitsontwikkeling van medewerkers.

## 4. Werkvelden

SLZ heeft de uitvoering van de doelstellingen opgesplitst in 7 werkvelden die gezamenlijk van belang zijn voor de kwaliteit van het landschap in Zeeland en passen binnen de missie.

### 4.1 Toegankelijkheid van het landschap

Het landschap moet je niet alleen beheren maar zeker ook kunnen beleven en dus moet het toegankelijk zijn. Zo kun je ervaren hoe het landschap is opgebouwd en hoe het landschap in het verleden vorm is gegeven. Het landschap vertelt veel over de geschiedenis van de bewoners en weergeeft het specifieke karakter van een omgeving. Door het landschap te beleven voelen velen zich verbonden met dit landschap; het geeft het landschap een gevoelswaarde. Het is daarom van groot belang dat de inwoners van Zeeland, maar ook de toeristen, het landschap van Zeeland kunnen beleven. Dit kan je doen door er doorheen te wandelen, fietsen of paard te rijden. Een extra onderdeel van de beleving ontstaat als je ook het landschap leert te lezen en er informatie over het landschap of de ontstaansgeschiedenis beschikbaar is. SLZ beheert het Routenetwerk voor wandelen en fietsen en daarnaast enkele onderdelen van ruiterspaden en MTB-routes. Naast de waardering voor het landschap helpt het Routenetwerk mee aan het vitaal houden van de netwerkgebruikers.

#### **Speerpunten toegankelijkheid van het landschap**

- Vasthouden en verbeteren huidige kwaliteit Routenetwerk (wandelen, fietsen, MTB, ruiterspaden, wielerroutes) en integratie hiervan;
- Vindbaarheid Routenetwerk vergroten;
- Verkennen andere vormen van beleving.

### 4.2 Vrijwilligerswerk

SLZ heeft als doel het stimuleren, faciliteren en coördineren van de groene vrijwilligers in Zeeland. Voor het beheer en onderhoud van de inhoudelijke werkvelden van SLZ zijn vrijwilligers essentieel.

Het vrijwilligerswerk is divers, zowel wat betreft de onderwerpen waar vrijwilligers zich mee bezighouden, als hoe ze georganiseerd zijn en wat voor soort werk ze doen. Om goed in te spelen op en het ondersteunen van al deze vrijwilligers, maakt SLZ onderscheid in 3 groepen vrijwilligers: direct aangestuurde vrijwilligers, zelfstandige vrijwilligersgroepen en bewonersparticipanten.

Momenteel spelen op het gebied van vrijwilligerswerk diverse ontwikkelingen. Zo neemt het belang van flexibel vrijwilligerswerk toe; de jongere generatie vrijwilligers werkt liever in afgebakende projecten dan langjarig een vaste dag in de week. Dit houdt in dat gewerkt moet worden aan een aanvullend aanbod voor vrijwilligerswerk en het werken aan een andere betrokkenheid voor groen vrijwilligerswerk. Een andere ontwikkeling is de verantwoordelijkheid vanuit juridische invalshoek met hieraan gekoppeld verplichte veiligheidsmaatregelen en kennis, maar ook aansprakelijkheidsverzekeringen.

#### **Speerpunten vrijwilligerswerk**

- SLZ in de organisator van de Natuurwerkdag Zeeland;
- Investeren in kennis, veiligheid en kwaliteit vrijwilligers
- Inspelen op een ander aanbod en werving van vrijwilligerswerk

### 4.3 Natuur- en landschapsbeheer particulieren en overheden

Onder natuur- en landschapsbeheer valt het behouden en vergroten van karakteristieke natuur en het landschapsbeheer door particulieren en overheden

### *Particulieren*

Afgelopen jaren zijn er in Zeeland door particulieren (en boeren) zeer veel erven op een streekeigen wijze hersteld of opnieuw ingericht. SLZ had hiervoor diverse projecten lopen via diverse subsidiekanalen, de laatste jaren liep het herstel van landschapselementen oa. via Europese subsidies. De rol van SLZ bestond vooral uit advies ( planvorming en begeleiding) en als subsidiegever.

Dankzij deze projecten zijn op nu op ruim 1000 erven veel landschapselementen hersteld of opnieuw aangelegd. SLZ wil de komende jaren vergelijkbare projecten ontwikkelen en uitvoeren.

Voor het onderhoud van landschapselementen lopen bij SLZ diverse projecten in abonnementsvorm. Voordeel hierbij is dat het advies, noodzakelijke onderhoud en de financiering voor enkele jaren wordt afgesproken. De huidige abonnementsvormen zijn: grenslinde-abonnement (vanaf 2006), hoogstamabonnement (vanaf 2003), het ervenabonnement en het bosjesabonnement (vanaf 2013). Afgelopen jaren is gekeken om enkele abonnementsprojecten samen te voegen maar dit proces is nog niet voltooid; wel zijn alle abonnementen in een uniform accesbestand opgenomen waarbij ook gegevensbeheer en facturatie veel eenvoudiger verloopt. Komende jaren willen we deze projecten voortzetten en mogelijk verder door ontwikkelen.

### *Overheden*

Met de Provincie Zeeland is een goede samenwerking rondom het uitvoeren van de diverse werkvelden en projecten. Graag willen we deze samenwerking verder uitbouwen en nieuwe projecten verder ontwikkelen, zoals op het gebied van groenblauwe diensten.

SLZ blijft gemeenten betrekken door gezamenlijke projecten voort te zetten en op te starten, nieuwe onderwerpen te presenteren, onderhoudssystemen onder de aandacht te brengen, ervaringen uit andere gemeenten uit te wisselen. Voorbeelden zijn het gazonbeheer en ontwikkelen rolstoelommetjes. SLZ zet de advisering over de ruimtelijke kwaliteitsimpuls bij Nieuwe Economische Draggers en Rood voor Groenregelingen voort en zal daar waar mogelijk deze activiteiten uitbreiden naar andere (kleinschalige) ruimtelijke ontwikkelingen.

SLZ blijft gemeenten stimuleren om tot een goed beheer (ecologisch, cultuurhistorisch, landschappelijk) van gemeentelijk groen. Tevens vraagt SLZ de gemeenten een financiële bijdrage voor de Natuurwerkdag.

SLZ adviseert het Waterschap over landschappelijke en ecologische mogelijkheden van het beheer van hun terreinen en elementen (zoals wegbermen, dijktafsluitingen, ecologische verbindingzones en kleine cultuurhistorische elementen). SLZ zal via uitvoeringsgerichte projecten ook werkzaamheden aan eigendommen van het Waterschap (doen) uitvoeren, mits dat gepaard gaat met financiële bijdragen van het Waterschap, zoals bacterievuurcontrole Walcheren.

SLZ wil graag de contacten met andere overheden Rijkswaterstaat versterken.

### **Speerpunten natuur- en landschapsbeheer particulieren en overheden**

- Meedenken en ontwikkeling groenblauwe diensten i.s.m. Provincie Zeeland en andere organisaties;
- Doorontwikkeling abonnementsprojecten;
- Vasthouden en versterken samenwerking met gemeenten, waterschap, provincie en rijksoverheid met betrekking tot streekeigen landschap en landschapselementen.

## 4.4 Communicatie en Kennis

### *Communicatie*

Om aan de doelgroep, de participanten en de verschillende opdrachtgevers te laten zien wat het doel is van SLZ en wat we bereiken, zijn communicatie en voldoende zichtbaarheid nodig. Communicatie is ook nodig om financiële middelen te vergaren om doelen te realiseren. Communicatie is ter ondersteuning van de projecten: voor het delen van kennis en het communiceren van de resultaten via verschillende kanalen. Via meerdere uitingsvormen maakt SLZ haar communicatieboodschap zichtbaar. De website, Facebook, Instagram, Twitter, panelen in het landschap en het tijdschrift blijven zichtbare vormen waar SLZ kennis deelt en haar doelen herkenbaar zijn. Het geven van cursussen en excursies blijven belangrijk. De vraag om deelname aan symposia en werkgroepen voor participatie bij overheidsbeleid neemt toe.

Met ruim 3.000 vrijwilligers en vele contracten met (particuliere) eigenaren heeft SLZ een breed maatschappelijk draagvlak. SLZ erkent de belangrijke rol die communicatie speelt het samenbrengen van de mensen en het delen van kennis. Vrijwilligers en bewoners kunnen op SLZ rekenen als het gaat om betrouwbare communicatie.

Bij het samenwerkingsverband “De Zeeuwse Natuur” werkt SLZ gezamenlijk aan natuureducatie. Deze inzet levert een bijdrage aan de missie van de Zeeuwse Natuur “meer zichtbaarheid en meer impact door meer samenwerking”. We zoeken hiervoor naar gezamenlijke en afgestemde activiteiten in de Zeeuwse Natuur.

Door de inzet van communicatiemiddelen vergroot SLZ het draagvlak voor natuur en landschap bij eigenaren, vrijwilligers en bewoners of omwonenden. Veel mensen gaan met SLZ vooral aan de slag met kleine landschapselementen bij particuliere eigenaren op het erf, maar ook in natuurterreinen waar kleinschalig beheer wordt uitgevoerd. Kwaliteit van communicatie is belangrijk, want er ligt een taak om mensen met argumenten te motiveren om te investeren in het landschap. SLZ werkt met overheden samen aan kwaliteitsverbeteringen bij de inrichting en versterking van landschappelijke kwaliteiten.

### **Speerpunten communicatie**

- Diversiteit aan communicatiekanalen benutten om zoveel mogelijk doelgroepen te bereiken;
- Actieve uitwisseling van kennis naar de doelgroepen met het oog op landschapskwaliteit.

### *Kennis en verkenning*

Het is voor het leveren van goed advies binnen welk werkveld dan ook, belangrijk dat kennis beschikbaar en toegankelijk is. Het actueel houden, toegankelijk te maken en delen van kennis beoogt kwaliteitsverbetering van de werkzaamheden en uiteindelijke resultaten.

Het gaat daarbij om kennis van binnen en buiten de organisatie. Vaktijdschriften zijn beschikbaar en rapporten worden gedeeld via de digitale info-balie. Ontbrekende kennis kan door middel van scholing en kennisuitwisseling (intern en extern) worden verworven. Deze kennis wordt benut om kwaliteit te borgen in de werkzaamheden van de organisatie. In 2023 willen we verder gaan met het organiseren van uitwisselingsbijeenkomsten. Hierbij staan verschillende thema's centraal; thema's die horen tot basis van de benodigde kennis van een SLZ medewerker, tot meer gespecialiseerde kennis voor een specifieke groep van medewerkers die daarmee bijvoorbeeld inhoudelijk een bijdrage kunnen leveren aan plannen en adviezen van collega's en derden.

Daarnaast richt het werkveld zich op het verkennen van kansen en ontwikkelen van nieuwe projecten via acquisitie en werkveldtrekkers. Werkveldtrekkers vergaren en delen niet alleen kennis, maar plegen ook acquisitie. Ze verkennen ontwikkelingen en kansen en vertalen deze naar concrete projectideeën en -voorstellen.

### **Speerpunten kennis en verkenning**

- Samenwerking met andere organisaties met kennis van landschap en cultuurhistorie versterken;
- Deelnemen aan netwerken om kennis te delen en projecten te ontwikkelen;
- Blijven werken aan het opbouwen en vasthouden van kennis van landschap, ecologie en cultuurhistorie.

### 4.5 Cultuurhistorie

Er wordt steeds meer waarde gehecht aan de cultuurhistorische en landschappelijke (waaronder aardkundige) kwaliteiten van het landschap van Zeeland en de beleefbaarheid daarvan. Gelukkig staan de kleine (gebouwde en landschappelijke) cultuurhistorische elementen, die door heel Zeeland te vinden zijn en vaak geen beschermde status hebben, daarbij ook vaker in de belangstelling als objecten die samen kleur, diepgang en karakter geven aan het landschap. Juist voor een organisatie als SLZ, die geen eigen bezittingen heeft, is een rol weggelegd in het verbeteren van kennis en bewustwording over deze structuurdragers van het landschap. Bewustwording en behoud staan daarbij in een onderlinge wisselwerking: bewustwording maakt het belang van behoud duidelijk en behoud stimuleert bewustwording door verbeterde zichtbaarheid.

#### *Behoud door ontwikkeling*

Voorheen waren behoud en herstel van erfgoed vooral objectgericht. Beter is het wanneer het herstel van het element in een breder kader wordt gesteld (bijvoorbeeld het verband tussen erfgoed en natuur, klimaat en lokale sociaal-maatschappelijke ontwikkelingen). Uitgaan van behoud door ontwikkeling en het nastreven van een integrale werkwijze bieden wellicht meer mogelijkheden voor de toekomst om fondsen te werven en tot concrete resultaten te komen. Enerzijds is het hiervoor van belang om de vinger aan de pols te houden wat betreft ontwikkelingen in het erfgoed- en aangrenzende velden door deelname aan verschillende overlegstructuren en het aangaan van nieuwe samenwerkingsverbanden. Vooral op het thema agrarisch erfgoed ziet SLZ kansen voor behoud en herbestemming in samenwerking met lokale overheden, eigenaren, beheerders, omwonenden en andere organisaties die betrokken zijn bij behoud van cultuurhistorie. Anderzijds is het belangrijk om de nodige cultuurhistorische expertise binnen de organisatie te vergroten en aan de organisatie te binden (in de vorm van specialistische vrijwilligers).

### **Speerpunten cultuurhistorie**

- Inzetten op communicatie en educatie omtrent landschappelijk en klein erfgoed: enerzijds via gerichte en structurele publiciteit en de inzet van sociale en reguliere media; anderzijds via het moderniseren en professionaliseren van ons cursusaanbod (historische erven, hoogstamfruit, landschapsgeschiedenis);
- Verkennen van kansen op het vlak van natuurinclusief verbouwen, restaureren en beheren van gebouwd erfgoed;
- Verkennen van een holistische visie op en een integrale werkwijze omtrent erfgoed, met name agrarisch erfgoed.

### 4.6 Biodiversiteit

Samenhang tussen de natuur in het Natuurnetwerk Zeeland en de landschapselementen en natuurwaarden daarbuiten is belangrijk voor het behoud van biodiversiteit. Bepaalde, soms in internationaal opzicht beschermde, planten en dieren hebben juist buiten de natuurgebieden hun belangrijkste leefgebieden. Voorbeelden zijn typische soorten van het boerenland als patrijs, zomertortel en steenuil, of soorten in de bebouwde omgeving zoals de huiswaluw en een aantal soorten vleermuizen. Buiten de natuurgebieden neemt de zorg voor de natuur, door middel van agrarisch natuurbeheer en -landschapsbeheer toe. Landschapselementen worden hersteld, aangelegd en beheerd. En toch zijn er nog steeds planten- en diersoorten die het moeilijk hebben of dreigen te verdwijnen.



Financiering van projecten die zich richten op inrichting en beheer is vaak nog wel te vinden, maar voor het meten van resultaten ligt dat anders. Hoe effectief het beheer of de getroffen maatregelen zijn, blijft daardoor de vraag. SLZ heeft de ambitie om nulmetingen te doen en de resultaten van de getroffen maatregelen en effecten te monitoren, met het oog op het bijsturen van beheer en het vergroten van de effectiviteit van de maatregelen.

#### *Soortgerichte biodiversiteit*

SLZ voert diverse maatregelen uit met een accent van de activiteiten in het cultuurlandschap. Het gaat daarbij om soortgerichte maatregelen, die een concreet knelpunt voor een kwetsbare plant- of diersoort oplossen. Veelal is een biotoopgerichte benadering daarbij uitgangspunt met plannen voor leefgebieden waarin maatregelen genomen worden, die ook andere soorten ten goede komen. Daarnaast zet SLZ ook projecten op met partners die minder op een bepaalde soort gericht zijn, maar die de biodiversiteit meer in zijn algemeenheid ten goede komen. Thema's als ecologisch groenbeheer, klimaatverandering, waterberging, bodem, natuurinclusieve landbouw en natuurinclusief bouwen zijn met het oog op biodiversiteit interessant om verder te verkennen en kansen te vertalen in concrete uitvoeringsgerichte projecten. Dat geldt ook voor het thema levend erfgoed of genetische biodiversiteit: collectie boomgaarden, graanrassen, Zeeuwse fruitrassen, e.d.

#### *Natuur op bedrijfsterreinen*

Van bedrijven wordt vaak gedacht dat ze minder belangstelling hebben in landschapsbeheer. Echter steeds meer bedrijven vinden de uitstraling en de landschappelijke inpassing van het bedrijf van belang. Met de nieuwe regelgeving zie je de interesse van grote bedrijven en industrieën voor landschappelijke inpassing of de inrichting van tijdelijke natuur op overhoeken of op gereserveerde terreinen voor toekomstige uitbreiding toenemen. SLZ kan bedrijfsuitjes aanbieden aan bedrijven die zich een dag willen inzetten voor een maatschappelijk doel. SLZ wil in de komende beleidsperiode meer samenwerken met bedrijven.

#### **Speerpunten biodiversiteit**

- het meedenken met eigenaren (publiek en privaat) om zelf een bijdrage te leveren aan meer biodiversiteit en dit te waarderen en het helpen met de uitvoering;
- maatschappelijke items verkennen en vertalen in concrete projecten, denk aan klimaatbeleid, Deltaplan biodiversiteit, bossenstrategie;
- Meer focus op kennis van de lokale ecologie en biodiversiteit en de samenwerking met beleids- en belangenorganisaties op dit terrein.

#### 4.7 Agrarisch natuur- en landschapsbeheer

In Zeeland liggen veel kansen voor Agrarisch natuur- en landschapsbeheer. SLZ wil graag adviseren en ondersteunen in de realisatie van agrarisch natuur- en landschapsbeheer om daarmee het landschap te verfraaien, de biodiversiteit te vergroten en het karakteristieke van het agrarisch cultuurlandschap te behouden. Binnen het agrarisch natuur- en landschapsbeheer liggen veel mogelijkheden die passen binnen de missie van SLZ waarbij de vaardigheid van 'samenwerken' binnen SLZ van groot belang is. Mogelijkheden zijn inrichten ecotopen voor soorten die karakteristiek zijn voor het cultuurlandschap, inbrengen van kennis om de biodiversiteit op terreinen van agrariërs te vergroten die ook passen binnen de bedrijfsvoering van deze agrariërs, samenwerking stimuleren tussen agrariërs en terreinbeherende organisaties en indienen Europese projecten die een bijdrage leveren aan de uitvoering van agrarisch natuurbeheer.

In het kader van agrarisch natuur- en landschapsbeheer zit SLZ ook in het samenwerkingsverband 'ZeeBra'. De Stichting ZeeBra is een samenwerking van Het Brabants Landschap, ZLTO, Zeeuws Particulier Grondbezit, Brabants Particulier Grondbezit en SLZ en heeft tot doel het ondersteunen

van de agrarische natuurcollectieven (Poldernatuur Zeeland, ANB West-Brabant, ANB Midden-Brabant en ANB Oost-Brabant) in het Agrarisch Natuur- en Landschapsbeheer (ANLb).

### Speerpunten agrarisch natuur- en landschapsbeheer

- Met andere agrarische organisaties projectaanvragen met betrekking tot agrarisch natuur- en landschapsbeheer op provinciaal, landelijk en Europees niveau;
- Vergroten kennis agrarisch natuur- en landschapsbeheer voor advisering individuele agrariërs of aan agrarische natuurcollectieven en verbeteren kwaliteit adviezen;
- Samenwerken met gebiedspartners (zoals TBO's en overheden) in vernieuwende projecten in het kader van agrarisch natuurbeheer en natuurinclusieve landbouw.

## 5. Financiën

### 5.1 Inkomsten en uitgaven

De inkomsten van SLZ bestaan uit subsidies (provinciaal en EU), bijdragen van goede doelen fondsen (met name de bijdrage van de Nationale Postcode Loterij), inkomsten voor uitvoerend werk en schenkingen. De uitgaven bestaan voornamelijk uit kosten personeel, onkostenvergoeding vrijwilligers, werkmaterialen en vervoermiddelen, huisvesting, automatisering, assurantie en kosten aan de koepelorganisatie LNL. Hieronder is een beknopte meerjarenbegroting opgenomen met bij de uitgaven een uitsplitsing naar de doelstellingen.

Overzicht baten en uitgaven voor beleidsplan 2020-2025 (in K€)		2020	2021	2022	2023	2024	2025
<b>Baten</b>							
Giften en sponsering		9	3	0	3	3	3
Nationale Postcodeloterij		207	200	188	188	188	188
Fondsen		11	56	78	50	36	50
subsidies overheden		875	820	910	897	959	950
vergoeding werkzaamheden		778	1068	1.096	1186	1334	1400
<b>totaal baten</b>		<b>1880</b>	<b>2147</b>	<b>2272</b>	<b>2324</b>	<b>2520</b>	<b>2591</b>
<b>Uitgaven</b>							
beheer en administratie		198	243	225	250	284	300
continuïteits- en bestemmingsreserves		171	155	300	-21	0	5
<b>doelstellingen</b>							
landschapsbeleving		212	227	411	302	463	500
vrijwilligerswerk		383	407	391	429	438	461
natuur en landschapsbeheer		281	238	245	244	298	310
agrarisch natuur en landschapsbeheer		18	29	40	26	26	30
communicatie, kennis en educatie		145	143	138	335	167	175
cultuurhistorie		42	69	83	61	55	60
biodiversiteit		430	636	439	698	789	750
<b>totaal uitgaven</b>		<b>1880</b>	<b>2147</b>	<b>2272</b>	<b>2324</b>	<b>2520</b>	<b>2591</b>

Tabel 1: Overzicht baten en uitgaven 2020-2025. De data 2020-2022 zijn gebaseerd op de jaarrekeningen van de betreffende jaren, de data 2023 en 2024 op de begroting van de betreffende jaren, de data 2025 op inschattingen op basis van verleden en speerpunten in dit beleidsplan.

### 5.2 Continuïteitsreserve

De continuïteit van de organisatie is sterk afhankelijk van de jaarlijkse toegekende subsidies en de opdrachten met een korte looptijd. In het verleden is gebleken dat deze inkomsten jaarlijks aanzienlijk kunnen variëren. Het is daarom van belang om te sturen op een passende continuïteitsreserve voor de werkorganisatie. Om te voorkomen dat een jaar met minder projecten lijdt tot direct ontslag (met alle daarbij komende kosten) van medewerkers en het verlies van essentiële kennis, is het doel voor deze beleidsperiode om de continuïteitsreserve gestaag op te bouwen. Het, door het bestuur, vastgestelde maximum voor deze reserve zijn de kosten van de werkorganisatie in 1 boekingsjaar. Het bestuur heeft tevens besloten om, vanwege de lage rente, maximaal 33% van de algemene continuïteitsreserve te beleggen in duurzame aandelen met een laag risicoprofiel.

### 5.3 Inzet op doelbesteding

SLZ streeft om minimaal 85% van de totale uitgaven te besteden aan directe doelbesteding. De kosten voor beheer en organisatie, die niet direct te koppelen zijn aan de doelbesteding, zijn dan maximaal 15% van de totale kosten van SLZ. SLZ heeft, los van het verspreiden van naambekendheid via persberichten, sociale media en het tijdschrift, geen uitgaven aan programma's voor het vergroten van de naamsbekendheid. SLZ zet minimaal in op particuliere fondsenwerving

### **Speerpunten financiën**

- Efficiëntie vergroten door overstap op Afas, waardoor 'losse' systemen (op termijn) vervallen;
- Moderniseren van de computersystemen door geleidelijke overgang van server naar Cloud;
- Efficiëntie vergroten in bedrijfsvoering door samenwerking met Stichting Het Zeeuwse Landschap op backoffice niveau.

## 6. Relevante bronnen

- Boerennatuur (2023) Beheerpakketten Agrarisch Natuur- & Landschapsbeheer. Beheerjaar 2024. 110pp.
- Calle, L. & R. Geus (2023) De ontwikkelingen van 40 jaar SLZ op operationeel vlak. Landschapsbeheer Zeeland 37(1): 6-9.
- Hannegraaf, S. (2022) De impact van landschapsorganisaties met betrekking tot landschapskwaliteit – Een analyse van vijf casestudies. Avance Impact/Landschappen NL. 39pp.
- Hut, M. (2022) Van bureau naar Routenetwerk Zeeland. Strategie Routebureau Zeeland 2023 en verder. Nomad Consultancy. 40pp.
- IPO & Ministerie LNV (2019) Nederland Natuurpositief. Ambitiedocument voor een gezamenlijke aanpak in natuurbeleid. 4pp.
- IVN, Terra Maris, SLZ, HZL, NP Oosterschelde & NM (2022) De Zeeuwse Natuur. (be)leven, genieten, omarmen. 15pp.
- Janse, S. & J. van der Velden (2023) Kleine iconen, groots landschap. Rapport SLZ2023-6-1. 176pp.
- Moorsel, E. van (2022) Koersdocument – ‘Van ANLB naar meer biodiversiteit op boerenland’. Poldernatuur Zeeland. 27pp.
- Provincie Zeeland (2021) Uitvoeringsprogramma Landelijk Gebied 2021-2030. Samen investeren in het Zeeuwse landelijk gebied. Versie 10 juni 2021. 56pp.
- Provincie Zeeland (2022) Actieplan behoud Zeeuwse soorten – Inzet voor bijzondere dier- en plansoorten.
- Provincie Zeeland (2023) Met Zeeland, voor Zeeland! Bouwen aan de toekomst. Coalitieakkoord 2023-2027. 53pp.
- Riefel, N., N. Ruigrok, S. Meekes & M. Kolenbrander (2023) Routenetwerken voor ontdekken en bewegen. Bureau voor Ruimte & Vrije Tijd. 61pp.
- SLZ (2017) Beleidsplan Stichting Landschapsbeheer Zeeland 2018-2019. 11pp.
- SLZ (2019a) Gedragscode SLZ. SLZ rapport 2019-11. 11pp.
- SLZ (2019b) Beleidsplan Stichting Landschapsbeheer Zeeland 2020-2023. Rapport SLZ 2019-12. 23pp.
- SLZ (2021) Jaarrekening 2020. 34 pp.
- SLZ (2022a) Jaarrekening 2021. 33pp.
- SLZ (2022b) Begroting 2023. Rapport SLZ 2022-10-1. 22pp.
- SLZ (2022c) Werkplan 2023. Rapport SLZ 2022-10-1. 45pp.
- SLZ (2023a) Jaarverslag 2022 – Samen werken aan ons landschap. Rapport SLZ 2023-3-1. 66pp.
- SLZ (2023b) Begroting 2024. Rapport SLZ 2023-9-1. 15pp.
- SLZ (2023c) Werkplan 2024. Rapport SLZ 2023-9-4. 43pp.
- SLZ (2023d) Integriteitsbeleid SLZ. Rapport SLZ 2023-10-2. 9pp.
- SLZ (2023e) Statuten – Statutenwijziging Stichting 6 maart 2023. 9pp.
- SLZ (2023f) Huishoudelijk Reglement SLZ. Rapport SLZ 2023-10-3. 21pp.
- ZMf, NM, HZL, SLZ, IVN, SBB (2020) De Zeeuwse natuurambitie. Robuust, rijk en van iedereen. 26pp.
- Stichting ZeeBra (2023a) Bestuurlijk jaarverslag ZeeBra 2022. 7pp.
- Stichting ZeeBra (2023b) Jaarrekening 2022 – Stichting ZeeBra. 21pp.
- Velden, J. van der (2020) Bossenstrategie, bosvisie en het belang van kleine bosjes. Landschapsbeheer Zeeland 34(3): 7-8.
- Waterschap Scheldestromen (2023) Zeeland rekent op ons! Bestuursakkoord 2023-2027. Concept 1.0 1 november 2023. 17pp.

## 7. Bijlage: evaluatie beleidsplan 2020-2023

In het beleidsplan SLZ 2020-2023 zijn onderstaande aandachtspunten opgenomen. Hierbij de stand van zaken en evaluatie mbt deze aandachtspunten.

	realisatie	opmerkingen
<b>Biodiversiteit</b>		
Vrijwilligersnetwerk uitbreiden	Geen grote uitbreiding van eigen SLZ monitoring-vrijwilligers gerealiseerd. Op bescheiden schaal wel met amfibieën.	Er zijn al veel bestaande organisaties die monitoring van biodiversiteit doen. Lokale natuurverenigingen en provinciaal opererende landelijke clubs als Zoogdiervereniging, Floron, Ravon ed. Hier is wel goed mee samengewerkt
Samenwerken agrarische collectieven	gerealiseerd	Veel samengewerkt met het agrarische collectieven in Zeeland: Poldernatuur Zeeland op gebied van monitoring, toetsing natuurwaarde percelen i.h.k.v. ANLb en Steunpunt Bruine Kiekendief. Bovenstaande loopt grotendeels via Stichting ZeeBra.
Meedenken met eigenaren	Blijft relevant onderdeel van het werk van SLZ.	In nieuw beleidsplan niet extra op inzetten.
Inrichting en beheeradviezen	Niet meer als voorgaande jaren	In nieuw beleidsplan niet extra op inzetten.
Maatschappelijke items verkennen en vertalen in projecten	Succes behaald met gazonbeheer i.s.m. gemeenten.	SLZ wordt als organisatie steeds meer gevraagd om (zonder vergoeding) mee te denken aan tal van maatschappelijke ontwikkelingen (zoals bosvisie); vertaling naar projecten loopt vervolgens moeizaam.

	realisatie	opmerkingen
<b>Cultuurhistorie</b>		
Vrijwilligersnetwerk uitbreiden en onder aandacht brengen werkveld	Beperkt nieuwe vrijwilligers gekregen; voor wat betreft aandacht wel veel samengewerkt in Zeeuwse Ankers en boek uitgegeven over landschapselementen.	Blijven inzetten op dit vlak omdat het onmisbaar onderdeel is van doelstelling SLZ. Ook kijken of een ander aanbod van vrijwilligerswerk effect heeft op werving.
Verkennen kansen op vlak van natuurinclusief bouwen	Wel inzet, zeer beperkte realisatie vanwege beperkte kennis op dit vlak.	Kennis op dit vlak vergroten; acquisitie van relevante opdrachten. Als speerpunt behouden.
Verkennen kansen funerair erfgoed	Cursussen georganiseerd, actief geworven: weinig concrete nieuwe kansen geïdentificeerd.	Hier minder op inzetten t.g.v. agrarisch erfgoed.
Samenwerking uitbouwen	Veel uitwisseling en netwerk versterkt, nog weinig concrete samenwerking	
Ontwikkelen en realiseren projecten met nieuwe aandachtsgebieden	Geen concrete projecten met nieuwe aandachtsgebieden	

	realisatie	opmerkingen
<b>Beleving en vitaliteit</b>		
Meer activiteiten organiseren die bijdrage leveren aan vergroten vitaliteit	Jaarlijkse organisatie Wandelevent Ondersteuning wandeling "Zak te Voet".	In nieuw beleidsplan ook inzetten op andere vormen van beleving die een bijdrage leveren aan vitaliteit.
Aandacht voor landschapselementen die bijdragen aan beleving landschap	Boek uitgegeven over 40 karakteristieke landschapselementen in Zeeland.	Vasthouden via tijdschrift SLZ.
Creëren ontsluitingsmogelijkheden van het landschap door aanleg wandelpaden, ommetjes en themaroutes	Themaroute bevrijdingspad Rolstoelommetjes Streekeigen pad Zak Zuid-Beveland Ontwikkeling wandelroutes Grenspark Groot Saeftinghe	
Wandelroutes ontwikkeling in streken waar deze nog beperkt zijn ingevuld	Ontwikkeling wandelnetwerk Reimerswaal waardoor nu Wandelnetwerk Zeeland is over gehele provincie bestaat.	Nu (regulier) inzetten op kwaliteit en minder op kwantiteit.
Verkennen andere vormen van beleving	Beheerder fietsknooppuntensysteem. MTB-routes. Medewerking aan ontwikkeling 3D-films.	Blijven kijken naar mogelijkheden.

	realisatie	opmerkingen
<b>Samenwerken en vergroten draagvlak</b>		
Sociale activiteiten en cohesie vergroten	Beperkt vorm gegeven; wel bij herziening van de statuten dit als doelstelling van SLZ opgenomen	
Beter meten impact werkzaamheden SLZ	Beperkt; wel meegewerkt aan impactmetingen die lopen via LNL.	
Meer samenwerken met andere organisaties met behoud eigen identiteit	Samenwerking met HZL verbeterd waarbij doel is om op backoffice niveau meer te gaan samenwerken. Ook goede samenwerking met Provincie, gemeenten, waterschap, RWS, Natuurmonumenten, Staatsbosbeheer, ZMf, IVN en Terra Maris.	
Aansluiten bij landelijke en maatschappelijke thema's i.r.t. natuurbeheer	Meer samenwerking met andere landschap(beheer)organisaties.	

	realisatie	opmerkingen
<b>Medewerkers</b>		
Vergroten basiskennis medewerkers	Opgestart door inventarisatie.	Verdere uitwerking nodig.

Inzet medewerkers op verschillende werkvelden verbreden	Opzet nu is basiskennis landschapsbeheer voor alle medewerkers en inzet op beperkt aantal projecten.	Inzet van medewerkers op meerdere werkvelden lijkt ook meer stress te geven; hier beperkt mee doorgaan. Laten vervallen als speerpunt.
Mogelijkheid bieden voor studenten en stagiaires	Afgelopen jaren jaarlijks diverse studenten, stagiaires en trainees begeleid.	Blijft aandachtspunt, laten vervallen als speerpunt.

	realisatie	opmerkingen
<b>Vrijwilligers en bewonersparticipanten</b>		
SLZ profileren als groene organisatie en coördineren proces groene vrijwilligers Zeeland	ARBO-cursussen groene vrijwilligers. Inbreng van dit onderwerp in 'De Zeeuwse Natuur'.	Blijft staan.
Op provinciaal niveau organiseren natuurwerkdag en verwijzen naar andere mogelijkheden zoals NLdoet	Ieder jaar organisatie Natuurwerkdag. Uitbreiding activiteiten door Natuurwerkdag junior op vrijdag. Inzet op NLdoet beperkt.	Aandacht voor Natuurwerkdag behouden.
Verder werken aan professionalisering van het vrijwilligerswerk	Project professionalisering vrijwilligers.	
Investeren in kennis, veiligheid en kwaliteit	Opstellen richtlijn praktijkopleiding Cursusprogramma voor vrijwilligers	Blijft staan.
Blijven werken en binden van vrijwilligers en daarbij kijken naar nieuwe vormen	Aanstelling nieuwe coördinator vrijwilligers. Verbeteren intake. Eerste inventarisatie nieuwe vormen.	Blijven verkennen nieuwe vormen vrijwilligerswerk, mede samen met koepel LNL.
Inspelen op vraag van incidentele vrijwilligers	Uitvoering met scholen. Uitvoering werkdag voor bedrijven.	
Ondersteunen zelfstandige vrijwilligersgroepen	Door corona beperkt invulling aan gegeven.	Blijvend aandachtspunt.
Verzekering van werkzaamheden zelfstandige vrijwilligers scherp krijgen	Extra secundaire verzekering afgesloten voor vrijwilligers.	
Activiteiten met bewoners goed voor het voetlicht brengen	Door corona beperkt invulling aan kunnen gegeven.	Aktie samenvoegen met inzet op zelfstandige vrijwilligersgroepen en hierbij vooral richten op uitvoering en beheer.
Gemeenten overtuigen dat SLZ partij is om bewonersinitiatieven te ondersteunen	Rondje met presentatie over de organisatie en werkzaamheden SLZ aan bijna alle gemeenten in Zeeland.	
Volgen en inspelen op gemeentelijke projecten en financieringsbronnen	Binnen projecten vorm gegeven.	In de project-acquisitie en in de projecten meenemen.

Ondersteunen bewonersinitiatieven in het gehele proces.	Onvoldoende opdrachtgevers gevonden; focus nu op uitvoering en beheer.	
Inspelen op vrijwilligers die af en toe in hun eigen woonomgeving wat willen doen.	Exotenbeheer Natuurwerkdag	Koppelen aan nieuwe vormen vrijwilligerswerk.



## 8. Colofon

**Samenstelling en opmaak:** Stichting Landschapsbeheer Zeeland

**Schrijversgroep:** Lucien Calle, Sandra Dobbelaar, Rudie Geus, Carlo van Immerseel, Sam Janse, Jimmy Pijcke, Joan van der Velden & Pieter Voets

### Disclaimer

Deze uitgave is met de grootst mogelijk zorgvuldigheid tot stand gekomen. Desalniettemin kan SLZ geen verantwoordelijkheid nemen of aansprakelijk worden gesteld voor mogelijk verkeerde informatie.

### Vaststelling beleidsplan

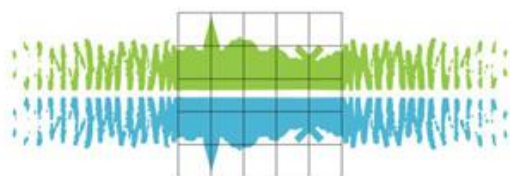
Managementteam SLZ: 10 januari 2024

Bestuur SLZ: 14 februari 2024

### Financiering

Dit rapport is mede mogelijk gemaakt door financiering en handreikingen van de Provincie Zeeland, de Nationale Postcode Loterij en het CBF.

**Rapportnummer:** 2024-1-3 Stichting Landschapsbeheer Zeeland; januari 2024



Stichting Landschapsbeheer Zeeland

Stichting Landschapsbeheer Zeeland

Klein frankrijk 1

4461 ZN Goes

[www.landschapsbeheerzeeland.nl](http://www.landschapsbeheerzeeland.nl)

