

SAMENWERKEN AAN ONS CULTUURLANDSCHAP

Landschapsbeheer Zeeland



Stichting Landschapsbeheer Zeeland

COLOFON

NR. 3 | NAJAAR – 2023 | LANDSCHAPSBEHEER ZEELAND JAARGANG 37 | ISSN NUMMER 2589-8159

Een uitgave van Stichting Landschapsbeheer Zeeland (SLZ). SLZ zet zich in om samen te werken aan het landschap van Zeeland door het behoud, beheer en aanleg van landschapselementen. SLZ wordt financieel gesteund door de Provincie Zeeland en de Postcode Loterij.

Redactie:

De redactie bestaat uit Lucien Calle, Sandra Dobbelaar, Iman Labruyère en Paulien van 't Westeinde.

Foto omslag: Winnende foto Jubileum fotowedstrijd 'SLZ logo in het echt'

Foto: Theun de Vries

Foto inzet: Ons Boerengoed tijdens jubileumfestival

Foto: Paul de Vos

Opmaak en druk:

Drukkerij Zoetewij, Yerseke – Oplage 1550 ex.

Abonnement

Wilt u ons steunen? Dat kan al voor €15 per jaar, als dank krijgt u drie edities per jaar van dit tijdschrift.

Bel naar SLZ of geef dit direct door via www.landschapsbeheerzeeland.nl/tijdschrift

Giften, schenkingen of legaten

Wilt u een financiële bijdrage leveren aan het beheer en behoud van het prachtige cultuurlandschap van Zeeland? Wij zijn erg dankbaar voor iedere bijdrage! Wilt u met uw gift een specifiek doel steunen, neem dan contact op met SLZ. SLZ is een erkende goede doelen organisatie en heeft de ANBI-status.

Advertenties:

Ook uw advertentie in dit blad?

Bel SLZ voor de mogelijkheden of kijk op www.landschapsbeheerzeeland.nl/tijdschrift

Redactie- en bezoekadres:

Klein Frankrijk 1

4461 ZN Goes

Tel. 0113-230936

Mail: info@landschapsbeheerzeeland.nl

Website: www.landschapsbeheerzeeland.nl

Banknummer: **IBAN NL93RABO 0380 5172 56**

Op deze uitgave zijn ons privacy statement en algemene voorwaarden van toepassing; deze zijn te vinden op de website van SLZ. Dit blad is gedrukt op chloorvrij gebleekt papier afkomstig uit verantwoord beheerde bossen en wordt verstuurd in een biologisch afbreekbaar folie.

SLZ wordt financieel gesteund door de Nationale Postcode Loterij en Provincie Zeeland.



Een foto uit de top 3 van de fotowedstrijd Plan Tureluur. Foto: Tineke van de Vreede



Foto uit de top drie van de SLZ fotowedstrijd. Foto: Maurice Klndt

Inhoud

• Gouden Jirizaag 2023	4
• Jubileumfestival en symposium SLZ; een terugblik	6
• Natuur en biodiversiteit gemeente Kapelle	12
• Het Project ecologisch gazonbeheer 2019-2023	16
• Agrarisch natuurbeheer met het Aberdeen Angus vleesras	20
• Een erf passend in het landschap: een verbinding tussen mens en natuur	23
• Canadapopulier: Kampioen van de Zeeuwse klei	26
• Kort Nieuws	33
• Vrijwilliger aan het woord	35
• Agenda	36

Gouden Jirizaag 2023

Door: Thomas Collette, bestuurslid SLZ



Gouden Jirizaag voor Jan Meijer. Foto Joan van der Velden.

Ieder jaar wordt de Gouden Jirizaag als blijk van waardering uitgereikt aan een vrijwilliger van Stichting Landschapsbeheer Zeeland. In het jubileumjaar heeft de jury besloten om deze prijs uit te reiken aan twee vrijwilligers. Dit zijn Jan Meijer en Fanny Roels.

Vrijwilligers zijn uitermate belangrijk voor de activiteiten die SLZ jaarlijks uitvoert. Het is daarom leuk om eens per jaar het vrijwilligerswerk in het Zeeuwse landschap eens extra in het zonnetje te zetten. SLZ ziet deze ereprijs als het symbool voor de waardering van de bijdragen van alle vrijwilligers en vrijwilligersgroepen.

Jan Meijer is al sinds jaren op de zaterdagen een vaste kracht die een bijdrage levert aan het landschapsbeheer van Zeeland en in het bijzonder op Walcheren. Dat doet hij zowel leidend als meewerkend. Hij zorgt voor het gereedschap, denkt mee over het programma en staat altijd klaar met een glimlach om de vrijwilligers met zijn ruime kennis en ervaring met raad en daad bij te staan. Dat doet hij niet alleen bij de zaterdagploeg, maar dat deed hij ook jarenlang bij de werkgroep hoogstamfruit, de fruitploeg. Het aansturen van een snoeiploeg is geen sinecure. Het snoeien van fruit is best ingewikkeld en vraagt extra aandacht. Maar Jan kan dat en deed dat.

Ook in zijn eigen woonwijk zet Jan zich in voor landschapsbeheer en groenvoorziening. Hij is locatieleider tijdens de Natuurwerkdag voor de locatie Erasmuspark te Middelburg en weet zijn 'medewijkers' te enthousiasmeren en te activeren om zelf de groenvoorzieningen aan te leggen en te onderhouden. Met als resultaat, bloeiende fruitbomen en fraaie knotwilgen in het Erasmuspark langs het kanaal van Walcheren. Jan is dus een terechte winnaar van de Gouden Jirizaag.

Fonny Roels is inmiddels de langst zittende coördinator binnen wandelnetwerk Zeeland. Hij is inmiddels al zo'n 15 jaar actief. In de beginjaren is hij betrokken geweest bij de ontwikkeling en aanleg van het wandelnetwerk Oost Zeeuws-Vlaanderen (OZVL); hij dacht mee in de routes, werkte actief mee bij de aanleg pakte al gauw een coördinerende rol op zich. Sindsdien is hij onafgebroken coördinator geweest, waarbij hij ook geregeld meegaat met de herstelploeg. In herstel denkt hij, in goed overleg, oplossingsgericht met de mentor mee. In de eerste jaren deed hij het coördineren samen met een andere vrijwilliger, maar de laatste

zeven jaar vervult hij deze taak alleen. Fonny is rustig, betrouwbaar en fijn om mee samen te werken. Naast SLZ vrijwilliger is hij tevens als vrijwilliger actief bij Het Zeeuwse Landschap als gids (na het volgen van een IVN Natuurgidsenopleiding) en als veldmedewerker. Fonny is dus eveneens een terechte winnaar van de Gouden Jirizaag.



Fonny Roels krijgt gouden Jirizaag. Foto: Pieter Voets.

Jubileumfestival en symposium

Door: Sandra Dobbelaar, medewerker SLZ

Afgelopen juni vierde SLZ haar 40 jarig jubileum in Zaamslag op de prachtige boerderij van de familie Boogerd. Het was een bloedhete dag, maar gelukkig lieten bezoekers zich daar niet door tegenhouden. Samen met een heleboel vrijwilligers van allerlei organisaties waarmee we samenwerken werd een breed scala aan activiteiten aangeboden aan het publiek.

Verspreid op het terrein stonden kraampjes: informatieve van bijvoorbeeld Agrarische natuurvereniging Groene Oogst, Natuurverenigingen 't Duumpje en de Steltkluut, VELT, het Fruitteeltmuseum, de Boederijstichting en cultuurhistorie vrijwilligers, maar ook kraampjes met zelf-gemaakte (streek)producten als Zoete Brederode, Zeeuwse Gronden en Zeeuwse babbelaars.

Op verschillende momenten werden excursies en demonstraties gehouden. Mensen konden aansluiten bij een cultuurhistorische of natuurwandeling over het erf, een demo hoogstamfruit snoeien of luisteren en kijken naar Ons boeren-goed; de groep in verschillende klederdrachten uit Zeeland.

Bij de demo opsporen van kiekendiefnesten werd getoond hoe dat werkt met een drone. Met een VR bril kon je naar een prachtig gebied gaan in Zeeland en daar even rondkijken of juist een kijkje nemen in Zeeland in 2021. Eigen kennis over het landschap werd getest met de quiz over landschapsbeheer en de winnaar van de SLZ fotowedstrijd werd bekend gemaakt. Op het pop-up podium werden korte praatjes gehouden over o.a. natuurinclusieve landbouw, grenspark Groot Saeftinghe, het Zeeuwse boerenbedrijf

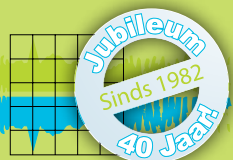


Kraampje Zeeuwse dialecten. Foto: Paul de Vos



Boerengoed. Foto: Paul de Vos

m SLZ; een terugblik



Stichting Landschapsbeheer Zeeland

toen en nu, Zeeuwse dialecten. In de tenten kon men kijken naar beelden, attributen en foto's en kon men luisteren naar uitleg over oude landbouwwerktuigen, krekens in Oost Z-VI en Geopark Zeeuwse Delta. In de koele schuur was een minibioscoop ingericht en werd de film gedraaid 'Onder het maaiveld'.



Het Wetten van de zeis. Foto: Paul de Vos

Gedurende de hele dag konden kinderen meedoen met een puzzeltocht, waterbeestjes vangen in de poel of een rondje maken met de huifkaar. In de wei voor de schuur werd een workshop zeisen gegeven. Deelnemers konden zelf proberen te maaien en een zeisblad te scherpen. Onder het genot van heerlijke muziek kon men even genieten van wat te drinken en eten bij de Frietkar in de schaduw op het terras of in de tent. De lijst van activiteiten en kraampjes is lang niet volledig, maar geeft toch een aardige indruk van de dag.

Naast de activiteiten buiten was er in de schuur een symposium. In de ochtend hielden verschillende sprekers een voordracht en 's middags werden dezelfde thema's in workshops verder uitgewerkt.

Omdat er veel staat te gebeuren in het landschap met de groenblauwe dooradering en aanleg van bos en landschapselementen, was een van de thema's de **Invullingen en instandhouding van de dooradering in Zeeland**. Onder leiding van Peter Maas werd in de groep aan de hand van stellingen gesproken over hoe dat zou kunnen worden aangepakt en wie dan welke rol zou kunnen nemen. De belangrijkste aanbevelingen waren om vooral samen mét de landbouw plannen en ideeën maken, aan te sluiten bij de historische structuren in het landschap (dijken, krekens, sloten, oude perceelsgrenzen, enz.), een koppeling te zoeken met zaken als de wateropgave en stevige bufferstroken naar de



Voorracht tijdens het symposium. Foto: Sandra Dobbelaar

natuurgebieden toe en versterking van het ecologisch netwerk doorheen heel het landschap en een invulling te geven aan de nieuw ontstane stroken waar ook de boer iets mee kan: stroken die beschikbaar zijn voor wateropvang en vrij blijven van meststoffen en chemische middelen.

Na het pleidooi van Bert Maes over **Landschappelijk groen erfgoed en het belang voor genen behoud, biodiversiteit en kwaliteit van het landschap in Zeeland** werd nagedacht over hoe we in Zeeland met dit thema aan de slag zouden kunnen gaan. Om het laatste restje autochtoon plantgoed in Zeeland (naar schatting 3%) goed te kunnen beheren, is

het belangrijk om het goed in beeld te hebben. Om meer bewustzijn en bescherming te creëren zou een cursus en een aanvullende inventarisatie wenselijk zijn. Een voorbeeldproject zou kunnen worden opgezet voor beheer en behoud. Aan de slag gaan met het vermeerderen van het autochtone plantmateriaal dat er nog is, was ook een conclusie. Het vraagt wel de juiste kennis en zorgvuldigheid. Onderzocht zou kunnen worden of kwekers in Zeeland dit zouden kunnen oppakken om het aanbod aan (gecertificeerd) autochtoon plantmateriaal in de provincie te vergroten. Terreinbeheerders en overheden zouden kunnen kiezen voor aanplant met autochtoon materiaal. Ze zouden gezamenlijk daarin kunnen

optrekken en zo een afname bij kwekers garanderen. Bij het uitvoeren van aanplant is het van belang dat niet te veel en ook niet te veel soorten te nemen. Liever weinig soorten en aantallen en goed, dan heel veel maar verkeerd.

Samen met onder andere agrarisch erfgoed specialist Marinus van Dintel van de Rijksdienst voor het Cultureel Erfgoed en de provinciale loods herbestemming monumenten Elza van Liere, werd met eigenaren en andere belanghebbenden gesproken over **Kansen en bedreigingen van agrarisch erfgoed**. In zijn lezing merkte Marinus op dat het verlies aan agrarisch erfgoed een landelijk fenomeen is maar dat de situatie in Zeeland bijzonder zorgwekkend is: vooral de gezichtsbepalende boeren-

schuren en authentieke erf-ensembles (waaronder karakteristieke beplanting) worden met de dag schaarser. Hij schetste een mogelijke toekomstige rol van historische boerenerven als sociaal-economische en ecologische knooppunten in het landschap.

In een aansluitende workshop gingen belanghebbenden (eigenaren en vertegenwoordigers van lokale overheden en maatschappelijke organisaties) verder in op de problematiek. Deelnemers werd gevraagd zich in de schoenen van een andere deelnemer te plaatsen en vanuit dat perspectief een aantal fictieve cases te beoordelen. Erfeigenaren die door respectvolle ontwikkeling (verbouwing, meerdere adressen) het agrarisch erfgoed toekomstbestendig willen maken ervaren tegenwerking, een onoverzicht-



Natuurexcursie. Foto: Paul de Vos

telijke verzameling regels en regelingen en hoge kosten voorafgaand aan de vergunningprocedure. Lokale overheden ontbreekt het vaak aan capaciteit. Enkele concrete aanbevelingen die we meenamen uit de workshop:

- Zet een Zeeuws team van experts agrarisch erfgoed op om welwillende erfeigenaren te begeleiden.
- Zet initiële kosten (bouwkundig onderzoek ed.) om in bijv. een gunstige lening.
- Ondersteun lokale overheden met kennis omtrent Zeeuws agrarisch erfgoed.
- Stel één enkel Zeeuws loket op voor verbouwing/ herbestemming.
- Maak groen erfgoed/ erfbeplanting expliciet onderdeel van het agrarisch erfgoed.

Na de presentatie door Lucien Calle over de vele voordelen van het **ecologisch gazonbeheer**, volgde een workshop. Hierin bespraken medewerkers van gemeenten, provincie en waterschap, mensen uit de uitvoering, regionale natuurclubs, vrijwilligers en een (ecologisch) hovenier onder leiding van René Stein ervaringen uit de praktijk van het ecologisch gazonbeheer. Al snel werd het onderwerp verbreed naar ecologisch maaibeheer. Een discussie bleef wat uit, want alle aanwezigen waren het er over eens dat het een nuttig project is, dat voortgezet moet worden met meer deelnemende overheden en ook nieuwe doelgroepen als participeren, bedrijven en hoveniers.



Demonstratie met een drone. Foto: Paul de Vos



Uitreiking fotowedstrijd 'SLZ logo in het echt'. Foto: Pieter Voets

De uitwisseling van informatie werd als erg belangrijk gezien en de groep beveelt het maken van een brochure met alle bevindingen aan. 'Een presen-

tatie houden in de Contactgroep groen van de gemeenten' werd tot slot als tip meegegeven.



Verkoelend ijsje tijdens de symposiumworkshop. Foto: Paul de Vos

Helemaal aan het eind van de dag was er nog een apart programma speciaal voor vrijwilligers. Na een aantal leuke anekdotes door Peter Maas over landschapsbeheer, werden maar liefst twee gouden jirzagen uitgereikt (zie pagina 4-5).

We kijken tevreden terug op een heel geslaagd jubileumfeest! Een dag die niet mogelijk zou zijn geweest zonder de inzet van de vele vrijwilligers en de bijdrage van de tientallen sponsors. Hartelijk dank daarvoor!!

Natuur en biodiversiteit gemeente Kapelle

Door: Gerwen Slabbekoorn, Adviseur Openbare Ruimte gemeente Kapelle

Foto's : Lucien Calle

Zeedijken zijn voor de natuur belangrijke verbindende schakels.

In het Klimaatakkoord is afgesproken dat er een landelijke Bosvisie wordt gemaakt. Hierin staat dat er over 10 jaar in Nederland 10% meer bos moet staan. In Zeeland is een Zeeuwse Bosvisie opgesteld. Daarnaast zijn er Europese en landelijke richtlijnen op het gebied van natuurbeleid waar we ons aan moeten houden. In de gemeente Kapelle zetten we in de praktijk al mooie stappen voor verbetering van de biodiversiteit en natuurvriendelijk groenbeheer. Maar deze stappen willen we onderdeel laten uitmaken van ons beleid, zodat het herstellen en vergroten van biodiversiteit als vanzelfsprekend deel uitmaakt van onze plannen en projecten. Daarom hebben

we als onderdeel van ons duurzaamheidsbeleid, de Bouwsteen natuur & biodiversiteit vastgesteld.

De kracht van het landschap van Kapelle
Welke kernkwaliteiten heeft Kapelle die haar als gemeente uniek maakt? Naast het landschap kijken we ook naar de kernen: Kapelle, Biezelinghe, Wemeldinge, Schore en Eversdijk. We stellen ons daarbij de volgende vragen: Wat typeert de kern? Waar liggen haar kwaliteiten? Hoe is de relatie met het landschap?

De vraag is hoe we ook op een andere manier natuur en biodiversiteit kunnen inzetten om de gemeente Kapelle duurzamer te maken.

Onze hoofdambitie van de visie op natuur en biodiversiteit

“Het verhogen van natuurwaarden en verbeteren van de lokale biodiversiteit in de gemeente Kapelle door het versterken van de relatie tussen het landelijk gebied en de kernen en een algehele vergroening van de kernen.”

Met deze ambitie gaan we door op de specifieke karakteristiek van Kapelle: de nabijheid van de kernen tot het landelijk gebied. Deze ligging biedt kansen om de groenstructuur van de kernen beter aan te laten sluiten op die van het buitengebied. Dit komt de leefbaarheid van de kernen ten goede. Denk bijvoorbeeld aan een ommetje vanuit de kernen in een

meer toegankelijk buitengebied. Daarnaast bieden aaneengesloten groenstructuren hogere ecologische waarden, doordat soorten zich makkelijker kunnen bewegen.

Hoe pakken we dit aan?

De maatregelen voor natuur en biodiversiteit zijn heel verschillend. Sommige vragen een structurele ingreep in de groenstructuur of de kernen andere zijn makkelijker te realiseren. Maar alle maatregelen, groot én klein, zijn van belang voor een versterkte biodiversiteit. We bekijken per kern hoe we onze parken, pleinen en straten de komende jaren beter kunnen inrichten.



Rietorchis en bijenorchis aan de zuidrand van Kapelle.

Natuurpark Appelzak-zuid Moerdijk



Vormgevers van uw buitenruimte

 ruimte & groen

OORSPRONKELIJK ZOUT
ZEEUWSCHE ZOUTE
UIT DE OOSTERSCHELDE



MEER WETEN OVER ONS AMBACHT?
ZEEUWSCHEZOUTE.NL

Uw tuin in goede handen!



Uw tuin hoort een plek te zijn waar u zich thuis voelt. Ik help u graag die plek mooi te maken en mooi te houden.



Nijссе Inrichting,
Beheer en Onderhoud
's-Gravenpolder
T: 06 10 01 23 43
E: info@nibo-ht.nl

PLANTPLANNEN? WIJ ADVISEREN U GRAAG

Ook HET adres in Zeeland voor
walnoten- en sierbomen, bos- en
haagplantsoen, hazelnootplanten, etc

www.walnoten.nl



's-Heer Abrskerke

Uit Zeeland haal je energie

deltaenergie.nl/puurzeeuws



Zuidweg 18B
4316 LB Zonnemaire
Telefoon 0111 402173
www.velde-groenverzorging.nl
info@velde-groenverzorging.nl

De belangrijkste thema's

Volgens de gemeente Kapelle zijn de belangrijkste thema's in de visie op natuur en biodiversiteit:

- meer en multifunctioneel groen;
- biodiversiteitsmaatregelen op groot en klein schaalniveau;
- vergroten van de natuurbeleving;
- samen werken aan biodiversiteit;

Meer en multifunctioneel groen

Wij streven naar een aantrekkelijke leefomgeving. Meer groen is daarvoor belangrijk. Daarnaast willen we goed nadenken over welke functies dit groen kan dienen. Denk bijvoorbeeld aan tijdelijke waterberging of bijvriendelijke beplanting.

Biodiversiteitsmaatregelen op groot en klein schaalniveau

Positieve maatregelen voor de natuur en de biodiversiteit spelen op verschillende schaalniveaus. Op het niveau van het landschap willen we onze aanwezige natuurgebieden versterken zoals de Kapelse Moer en de Oosterschelde. Op kleiner schaalniveau gaan we bijvoorbeeld aan de slag met andere plantensoorten in ons openbaar groen.

Vergroten van de natuurbeleving

De natuur is overal: in onze kernen, maar vooral ook in het landelijk gebied. Soms is deze minder toegankelijk en dat willen we verbeteren! Natuurbeleving moet er zijn voor jong en oud. Waar ouderen kunnen genieten van bloeiende beplan-



Door aangepast maaibeheer krijgt de zeldzame Knautiabij een leefgebied.

ting, zien wij kansen om kinderen spelend te laten leren van de natuur.

Samen werken aan biodiversiteit

U kunt zélf ook bijdragen! Wij geven graag het goede voorbeeld door onze kernen te vergroenen. Daarnaast denken we na over hoe inwoners of ondernemers van de gemeente Kapelle ook zelf mee kunnen helpen. Een meer natuurvriendelijke inrichting van onze tuinen kan al een groot verschil maken.

Zelf een steentje bijdragen

Samen maken we Kapelle de komende jaren groener en dragen we ons steentje bij aan een meer duurzame leefomgeving! Inwoners kunnen ook zelf hun steentje bijdragen: zie www.ikbennietvansteen.nl voor duurzame weetjes.

Het Project ecologisch gazonbeheer 2019-2023

Tekst en foto's: Luciën Calle, medewerkers SLZ

Bloemrijk gazon Goes

De gezamenlijke gemeenten in Zeeland beheren een grote oppervlakte aan vegetatie. Een flink deel daar van bestaat uit gazons. Die worden vaak intensief gemaaid, soms tot wel meer dan 30 keer per jaar. Het effect is dat de gazons er als een strak groene grasmat bij liggen. Aan deze vorm van beheer kleven echter nadelen. Het is heel arbeidsintensief, dus duur. Er wordt veel brandstof verbruikt, CO2 en fijnstof geproduceerd en is daarmee niet erg milieu- en klimaatvriendelijk. Daarnaast is de natuurwaarde van deze traditioneel beheerde gazons veel minder dan die zou kunnen zijn. Een natuurvriendelijker beheerde vegetatie is daarmee tegelijk ook milieu- en klimaat-

vriendelijker. Vooral planten en insecten profiteren hiervan. Er is een groeiende behoefte om het beheer van intensief gemaaide gazons te extensiveren: naar een bloemrijk gazon en zelfs een omzetting naar een hooibeheer van bloemrijk grasland en/of een sinusmaaibeheer.

Het project

In 2019 is hiervoor een project gestart om er gezamenlijk de schouders onder te zetten. Aan dit project, dat werd gesteund door Provincie Zeeland, deden de gemeenten Terneuzen, Hulst, Borsele, Goes, Kapelle, Noord-Beveland en Tholen mee. De gemeenten voerden zelf het beheer uit. SLZ nam de monitoring,

begeleiding, advisering en verslaglegging voor haar rekening. Flinkte stappen zijn er inmiddels gezet. Zo zijn er tientallen hectares omgezet van gazon naar extensief en bloemrijk. Het proces van extensiveren was niet altijd eenvoudig. Hoe pak je dat precies aan? Tot hoe ver kan het aantal maaibeurten zakken? Kunnen de maaimachines een dikkere maaisnede nog wel goed verwerken? Wat is precies de gemaakte winst op de verschillende deelaspecten? Om bijvoorbeeld de winst voor biodiversiteit te kunnen meten moeten er eerst wel nulmetingen zijn en die waren er nergens. Het bleek nuttig om hier kennis te delen, de gegevens goed vast te leggen en te bundelen, zodat dit makkelijker naar nieuw beleid is te vertalen.

Uitgevoerde klussen

Binnen het project zijn er verschillende onderdelen opgepakt. Hieronder een greep uit de uitgevoerde klussen: Vergelijkend onderzoek naar de winst op vlak van biodiversiteit werd uitgevoerd in Terneuzen, Hulst, Goes, Noord-Beveland en Tholen, op ruim 40 proefveldjes! Die winst bleek aanzienlijk. Er zijn veel meer soorten waargenomen op de bloemrijkere delen, zoals insecten en paddenstoelen. Een gemeentebrede inventarisatie van potenties en doelsoorten werd uitgevoerd in Kapelle en Noord-Beveland. De gemeente Tholen voerde een onderzoek uit op 15 proefveldjes, naar maaifrequentie, maaihogte en zaadmengsels. De gemeente Borsele maakte gazon-functiekaarten en op basis daarvan is een



Bloemrijk gazon met o.a. Rode klaver, Kleine klaver en Kruipende boterbloem



Een bloemenzee in het parkje van Kortgene

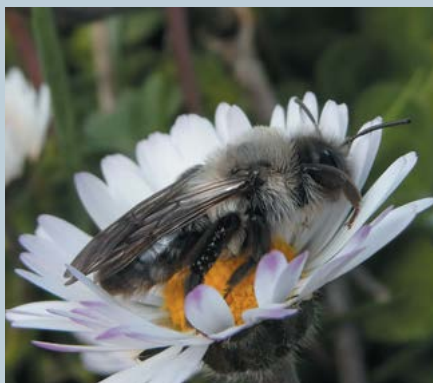
flink aandeel van de minder intensief gebruikte delen omgezet in bloemrijke vegetatie. Ook binnen de gemeente Goes werd al een flink aantal hectares omgezet in een bloemenzee. Detailadviezen zijn uitgewerkt voor Terneuzen (Vijverhof) en

Noord-Beveland (park Kortgene). Op de gazons daalde het aantal maaibeurten overall flink. Goes gaat daarbij voorlopig het verst, met een minimum van 8 (op de wat voedselrijkere bodems) en 6 (op de wat voedselarmere bodems). Diverse gemeenten hebben ook het sinusmaaibeheer opgepakt.

Cursussen vegetatiebeheer en veldexcursies voor betrokken beheerders zijn uitgevoerd in verschillende gemeenten.

Communicatie

Mensen moeten wennen aan het geleidelijk veranderende straatbeeld. Als je je hele leven gewend bent dat alles steeds kort en strak gemaaid wordt, kijk je even vreemd op als er ineens overall paardenbloemen en madeliefjes staan. Het is dan belangrijk



Grijze zandbij op madelief.

om in dat proces de wijkbewoners mee te nemen. De gemeente Borsele zette daarvoor in het lokale advertentieblad een enquête uit. De respons was zeer positief, een flinke meerderheid van de bewoners ziet een bloemrijke omgeving wel zitten. Een onderzoek naar het draagvlak voor vergroening werd uitgevoerd op Noord-Beveland. Ook hier bleek een meerderheid van de geënquêteerden positief en dat aantal werd nog groter na een excursie. Hiervoor werd samengewerkt met het IVN. Ook landelijk was er publiciteit, o.a. door een artikel over het Zeeuwse project in het blad Tuin en Landschap en een bericht op Nature Today. Daarnaast waren er reportages op Vroege vogels en Omroep Zeeland. Van alle deelprojecten zijn jaarverslagen gemaakt die raadpleegbaar zijn op de SLZ-Website.

Nieuw project

Nu het project bijna afgelopen is, wordt er gezien de behaalde resultaten en alles dat al in beweging is gezet, nagedacht over een vervolg. Ook enkele andere gemeenten hebben voornemens stappen te nemen in de richting van een natuurvriendelijker maai- en gazonbeheer en hebben aangegeven het op prijs te stellen hierbij te kunnen aansluiten. Een projectaanvraag is in voorbereiding en we hebben goede hoop dat we in 2024 een nieuwe start kunnen maken. In vergelijking met het actuele project wordt voorgesteld om het project iets verder te verbreden. Waar in het actuele project het accent sterk lag op het extensiveren van het gazonbeheer, wordt nu verder verbreed naar het omzetten naar beheer van bloemrijke vegetaties.



Bloemrijk gazon met veel muurpeper en reigersbek



Agrarisch natuurbeheer met het Aberdeen Angus vleesras

Tekst en foto's: René de Wilde

Familie de Wilde

Mijn naam is René de Wilde. Samen met mijn vrouw Christine en onze twee zonen Stefan en Jasper runnen wij onze Biologische Angusfokkerij Poelzicht aan de Bimmelsweg te 's-Heer Abtskerke. Hier houden wij ca. 100 stuks Black Angus koeien.

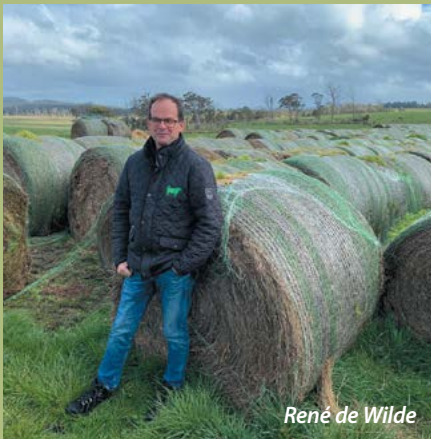
Dit bedrijf hebben wij 11 jaar geleden opgericht nadat wij onze toenmalige dikbilkoeien verkocht hadden. We hebben ons bedrijf toen ook van gangbaar omgeschakeld naar biologische bedrijfsvoering en SKAL (de onafhankelijke organisatie die toezicht houdt op de biologische productie in Nederland) gecertificeerd, dit houdt in dat we geen kunstmest gebruiken en

geen bestrijdingsmiddelen. Onze koeien en kalveren lopen allemaal in weides van Natuurmonumenten en Het Zeeuwse Landschap zoals het Heggengebied bij Nisse. In totaal beheren we nu ongeveer 120 ha. Ook zijn er een paar akkertjes bij die we bewerken en waar we gemengd graan op zaaien. Dit oogsten we voor de koeien. Daarna zaaien we een groenbemester met verschillende kruiden en bloemen voor de biodiversiteit. We hebben 4 jaar geleden een Zeeuwse heg geplant van ca. 700 meter achter ons bedrijf met medewerking van SLZ met Pop 3 financiering.

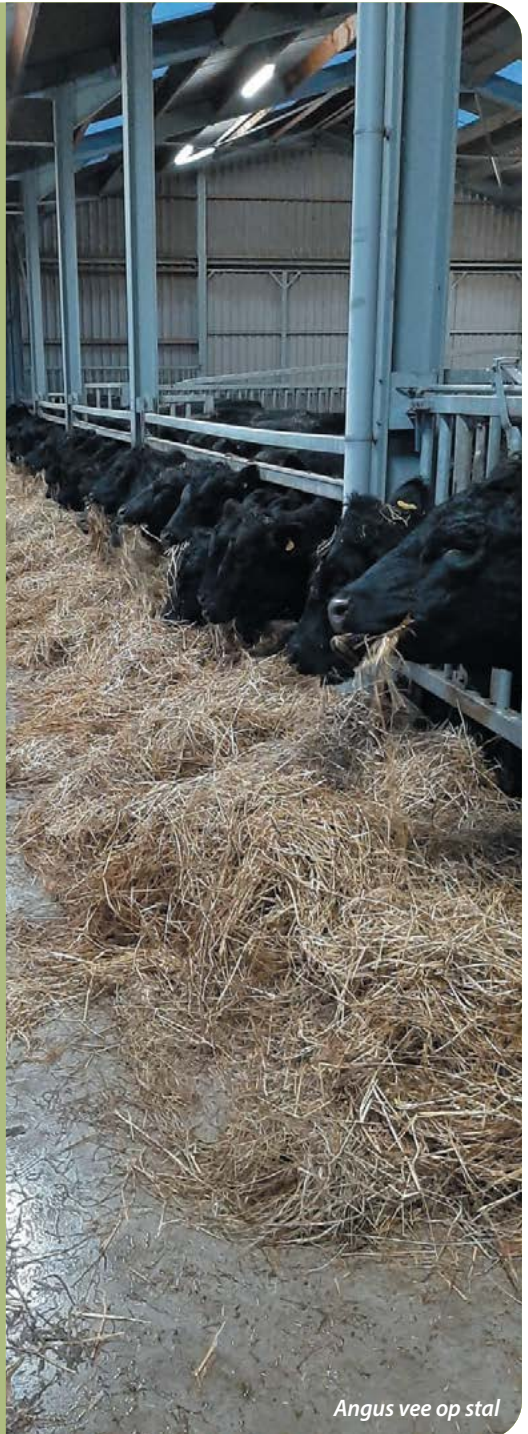
Vanaf begin mei gaan de koeien met hun kalveren én de stieren naar buiten. Begin november komen ze weer terug op het bedrijf. In de winter verblijven onze koeien thuis in ruime potstallen en krijgen ze het voer dat uit onze eigen gebieden komt.

Onze stieren worden geest en we verkopen het vlees hiervan in onze boerderijwinkel en nog in 3 andere boerderijwinkels. Sinds 2017 laten we van het vlees kroketten en bitterballen maken. Deze vinden hun weg in de Zeeuwse horeca.

Sinds kort ben ik ook toegetreten tot het bestuur van SLZ, ik heb daarmee Rinus van 't Westeinde opgevolgd. Ik hoop dat ik mede door mijn achtergrond in de agrarische sector een bijdrage kan leveren voor de stichting.



René de Wilde



Angus vee op stal

ALLROUND BEDRIJF NIEUW ARENDSRUST



- MINIKRAAN VERHUUR & RUPSDUMPER
- COMPACT TREKKERWERK
- KETTINGZAAGWERK
- GROND & STRAATWERK

Adriaan Langebeek
Rijkbuurtweg 14
4354 SE Vrouwenpolder
T: 06-55967180

CARIBBUS.NL

www.nieuwarendsrust.nl

A.C. RIJKEN EN ZONEN V.O.F.

**Meubelmakerij
Restauratie- en Aannemingsbedrijf**

Middelburgsestraat 60b en c
4371 ET Koudekerke
Tel: 0118 552400

WWW.ACRIJKEN.NL



MARKUSSE B.V.
's-HEER ABTSKERKE

www.markussebv.nl

Gepecialiseerd in:

BOSBOUW, LOON-, GROND-, CULTUURTECHNISCH- & STRAATWERK

Linsjeweg 3 | 4444 AL 's-Heer Abtskerke | t: 0113-311363 | email: info@markussebv.nl

uw grafische
duizendpoot




**Drukkerij Zoetewij
Yerseke**

veel meer dan alleen drukwerk
0113 571404 - info@dzy.nl
www.dzy.nl

**Floris
OVERES**
BOOMVERZORGING

***Bomen verdienen het met zorg
behandeld te worden. Dát is ons vak!***

Ter Hoogestraat 36 - 4335 EP Middelburg
Vast: 0118-851958 - Mobiel: 06-14414836

info@florisoveres.nl
www.florisoveres.nl



TWISTVLIET
LANDGOED

- * SFEERVOLLE LOCATIE VOOR FAMILIEFEESTEN, BRUIJLOFTEN
- * PERSONEELSUBJEENKOMSTEN MET OUTDOOR ACTIVITEITEN EN LUNCH OF DINER
- * TEAMBUILDINGSDAGEN MET TRAINERS MOGELIJK

VOOR INFORMATIE: WWW.TWISTVLIET.NL

MAIL: LANDGOED@TWISTVLIET.NL
Nico Mesu, tel. 0118-594757



Een erf passend in het landschap: een verbinding tussen mens en natuur

Een interview met deelnemers aan het POPIII project 'Streekeigen landschapselementen voor meer en robuuste natuur en een volhoudbare landbouw'

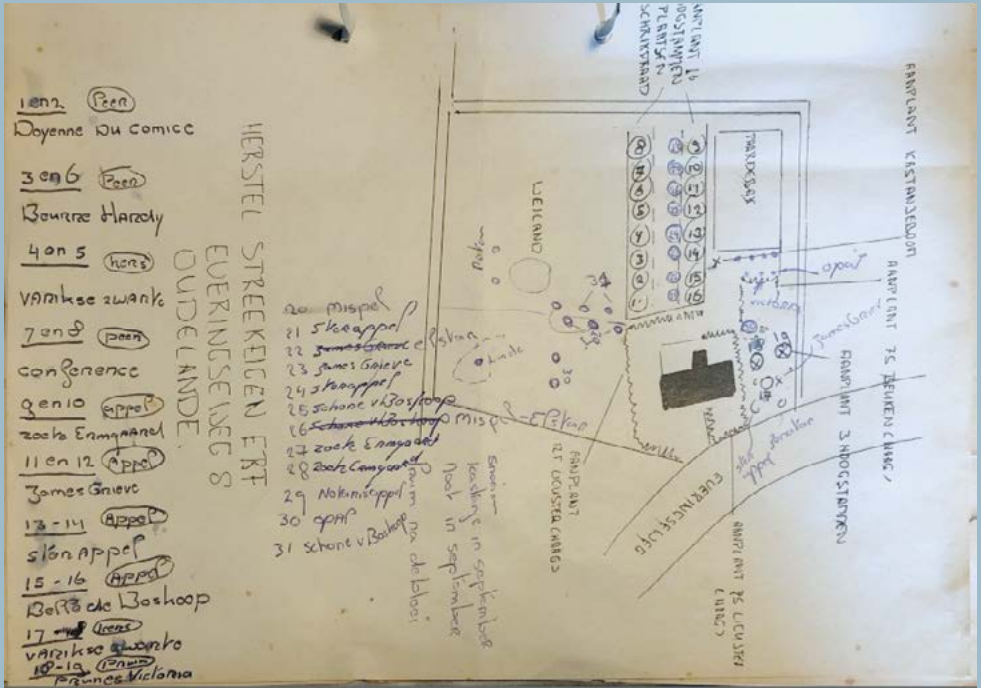
Door: Marieke de Groot, medewerker SLZ

In het kader van het POP 3 project; "Streekeigen landschapselementen voor een robuuste natuur en volhoudbare landbouw" werden Arjan en Mireille Duynkerke geïnterviewd. Geen onbekenden van Stichting Landschapsbeheer Zeeland. In 1997 hebben ze meegedaan met het zo geheten project "Waardevol cultuurlandschap". Toen zijn veel elementen aangelegd die nu nog steeds op het erf te vinden zijn. Het POP project is gericht op aanleggen en herstellen van dit soort landschapselementen.

Afgelopen september vergrootte poel. Foto: SLZ

Op het erf van de familie Duynkerke zijn verschillende landschappelijke elementen te vinden. Onder andere een poel voor salamanders, 40 stuks hoogstamfruit ten behoeve van insecten en vogels en verschillende hagen. Een haag rondom de moestuin als kenmerkend element voor een Zeeuws erf en een gemengde Zeeuwse haag, waar elk jaar weer egeltjes rondstruinen en vogels zich nestelen.

De reden dat Mireille meedoet met deze projecten is om het erf nog meer in te passen in de omgeving. Dit geeft een prachtig gezicht. Verder zie je ook



Eerste inrichtingsplan 1997. Foto: SLZ

dat deze elementen bijdragen aan de biodiversiteit die bij deze omgeving hoort. Arjan vulde aan dat hij het erg mooi vond om de oude boomgaard die voorheen op het erf stond in ere te herstellen. Het land achter de boerderij is namelijk een aantal keer van gedaante veranderd. Zo was het eerst pruimen boomgaard, deze werd veranderd in akkergrond en de akkergrond is op zijn beurt door Arjan en Mireille omgetoverd tot streekeigen Zeeuws cultuurerf. Het erf biedt ook nog een mooie verbinding tussen mens en natuur. De zoete Ermgaard appel die in de boomgaard groeit, is een grote hit bij de burens in het dorp. Elk jaar brengt Arjan dit oude fruitras

rond bij een aantal burens. De bezoekers van de appartementen die in de oude schuur zijn gemaakt zijn altijd ontzettend enthousiast over de hoeveelheid vogels die ze horen en zien. Nog een mooi voorbeeld waar natuur en mensen samen komen is in de kapsalon, gemaakt in de oude koeienstal. Aan het plafond hangt een zwaluwnest, Arjan heeft hier een houten plankje onder gemaakt. Dit heeft hij gedaan zodat de poep op dit plankje valt en niet op de vloer van de kapsalon en zo de vogels kunnen blijven zitten. Een prachtig voorbeeld hoe de natuur samen met de mens kan leven. Op de vraag wat de toekomstplannen



Appels- en perenhoogstamboomgaard. Foto: SLZ

soortgelijk project komt doen we zeker weer mee!”

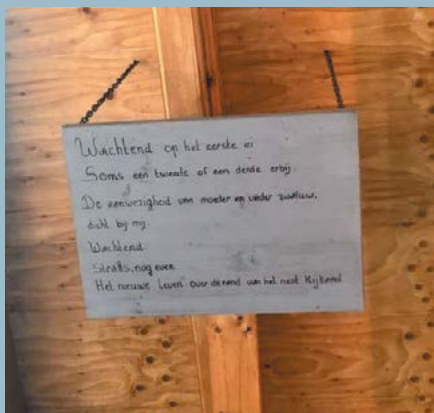
Bent u ook geïnspireerd en wilt u meedoen met het POP 3 project?

Iedereen met een stuk grond, erf of dijk kan mee doen (mits gelegen in de kerngebieden: Zonnemaire, Ovezande, Meliskerke, Zwinregio, Reimerswaal West).

Plantgoed, materialen en werkzaamheden worden volledig vergoed tot een maximum van € 4.000,-.

Wie interesse heeft kan zich melden via onze website:

www.landschapsbeheerzeeland.nl/werkzaamheden/streekeigen-landschapselementen-voor-een-robuust-natuur-en-volhoudbare-landbouw-pop3.



Zwaluwplankje aan het plafond met tekst: 'wachtend op het eerste ei, soms een tweede of derde erbij. De aanwezigheid van moeder en vader zwaluw dicht bij mij. Wachtend, straks, nog even. Het nieuwe Leven over de rand van het nest, kijkend. Foto: SLZ

voor het erf zijn gaf Arjan het antwoord: “Dit najaar is de poel groter gemaakt en richten we een van de weides in met nog meer hoogstambomen met daar rondom een gemengde haag. Maar als er over 5 jaar weer een



Europees Landbouwfonds voor Plattelandsontwikkeling: Europa investeert in zijn platteland

Canadapopulier: Kampioen van de Zeeuwse klei

Oude klonen verdienen meer aandacht

Tekst en foto's: Johan Calle, medewerker SLZ



Sinds lange tijd is de populier een belangrijke en dominant aanwezige boomsoort voor Zeeland. Er is dan ook veel fantasie nodig om Zeeland zonder populieren voor te stellen, een schrikbeeld dat we maar zo snel mogelijk weer vergeten.

De boom is door middel van stek gemakkelijk en goedkoop te vermeerderen, groeit prima op de Zeeuwse bodems, levert bruikbaar hout en verdraagt ook nog eens goed zeewind. Logisch dat boeren deze boom vroeger veel aanplantten. Op het erf, in de wei in houtkanten maar

Markante groep oude canadapopulieren in een weiland bij het 'Gat van Pinte' te Zaamslag. Bomen die veel ruimte hebben hoeven niet opgekroond of gesnoeid te worden, de natuurlijke vorm komt zo het beste tot uiting.

vooral ook op de dijken. De boer kon het hout goed gebruiken en was zo ook verzekerd van een appeltje voor de dorst. De intrede van de iepziekte tussen 1910 en 1930 zorgde voor een massale sterfte van iepen. De Canadapopulier was de belangrijkste vervanger, kreeg zodoende een nog prominentere rol en werd een belangrijke pijler van ons cultuurlandschap.

In de jaren tachtig kwam er een kentering in de populariteit. In toenemende mate werd er negatief gedacht over Canadapopulieren. Er waren nogal wat redenen die tot deze negatieve gedachtevorming leidden: populierenbeplantingen werden als saai en een-tonig ervaren, de boom had wat last van ziekten maar werd vooral als exoot beschouwd. Omdat dit enige jaren de heersende opvatting was, liep landelijk het aandeel populieren dan ook sterk terug. In 2010 werden er ongeveer 8 x minder populieren aangeplant dan in 1975. Als alternatief voor de populier werden vooral es, esdoorn en winterlinde aangeplant. Soms met goede resultaten maar in de moeilijkere groeiomstandigheden echter toch vaak met onvoldoende resultaat. Vanwege de essentaksterfte is men momenteel vooral terughoudend met nieuwe aanplant van es. Dit alles maakt dat de belangstelling voor de populier weer groeiend is. De Canadapopulier en de diverse klonen van de grauwe abeel profiteren hiervan.

Kruising

Canadapopulieren zijn ontstaan uit kruisingen tussen de inheemse Zwarte populier en de verwante Amerikaanse populier. Na introductie van de Amerikaanse populier in 1705 ontstonden de eerste spontane kruisingen. In 1775 wordt de kloon 'Serotina' voor het eerst beschreven en komt ze via België naar Nederland. Wat later ziet

ook de kloon 'Marilandica' het levenslicht. De nieuwkomers overtreffen beide ouders in groei-kracht en bezitten enkele gunstige eigenschappen waardoor ze al gauw meer aangeplant worden dan de inheemse zwarte populier.

Oude versus nieuwe klonen.

Een kloon is een variëteit, ontstaan door vegetatieve vermeerdering. Alle nakomelingen bezitten exact dezelfde eigenschappen. Vanwege de grote vraag naar populieren met 'betere' eigenschappen is men doorgegaan met kruisen en kwamen er veel nieuwe klonen in de handel. Bij selectie lette men vooral op een snelle groei, rechte en opgaande groeiwijze en ziekteresistentie. Door deze criteria lijken de nieuwe Canadapopulieren dan ook steeds meer op elkaar.



*'Serotina' met kenmerkende
ronde kroonvorm*



Aantrekkelijk voor wegbeheerders en houtproductie, maar vanwege uniformiteit minder interessant voor het landschap. In tegenstelling tot de nieuwe klonen vertonen de oude juist een veel meer eigen karakteristieke kroonvorm. Doordat de oude klonen al geruime tijd veel minder of niet meer worden aangeplant dreigen ze zonder ingrijpen op termijn uit het landschap te verdwijnen. Hoewel begrijpelijk dat in veel gevallen de keuze op één van de nieuwe klonen zal vallen, zijn er voldoende situaties denkbaar waarbij een plantkeuze uit één van de oude klonen beter is. Vooral op standplaatsen waar ze de ruimte krijgen om volledig te kunnen uitgroeien als solitair of in klein groepsverband. Denk daarbij aan weilanden, houtkanten, grote erven, landgoederen etc.

'Marilandica' komt in West Zeeuws-Vlaanderen ook veel voor als knotboom. Stam en knot meestal wat knoestiger dan bij knotwilgen en betere weerstand tegen de wind.

Drie oudjes

'Serotina', ook wel Zeeuwse blauwe genoemd. Deze mannelijke kloon heeft op volwassen leeftijd een kenmerkende zeer grote ronde en open kroon. Vanuit onder de kroon lopen enkele zware, sterk omhoog buigende takken tot de top door. Door het ontbreken van kortloten wordt het open karakter versterkt. Lange tijd was dit de samen met 'Marilandica' de meest algemene populier in Zeeland. 'Serotina' loopt inmiddels sterk in aantal terug en zonder nieuwe aanplant zal ze op termijn uit het landschap verdwijnen.

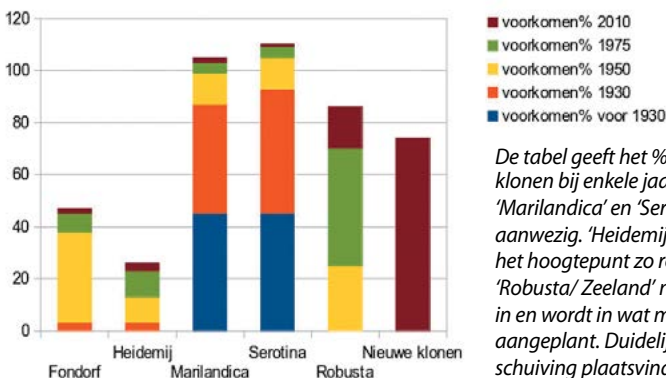
‘Marilandica’ Deze vrouwelijke kloon is een natuurlijke kruising tussen de Zwarte populier en ‘Serotina’. Volwassen bomen hebben een zeer uitgesproken vorm: per takkrans is er één tak opvallend zwaar ontwikkeld. Deze groeien uit tot enkele zeer zware zijtakken die in de windrichting geplaatst zijn. Doordat het hier gaat om een terugkruising met zwarte populier heeft deze Canada het hoogste percentage inheems bloed en toont er veel gelijkenis mee. ‘Marilandica’ is nog steeds in de handel en wordt zo hier en daar nog aangeplant. In Sluis staat langst de Damsche Vaart een bekende rij bomen die ruim over de 100 jaar is en nog steeds in redelijke goede conditie verkeert. Deze beplanting is van ongekende schoonheid, een kroonjuweel in het landschap. Het heeft de lokale wegbeheerders geïnspireerd en in de buurt van Sluis kom je nu op

diverse plaatsen jonge aanplant van ‘Marilandica’ tegen. Veel oude knotpopulieren in Zeeuws-Vlaanderen zijn overigens ook ‘Mariladica’s.

‘Forndorf’ Dit is de vrouwelijk vorm van ‘Serotina’ met een al even machtige maar meer kegelvormige kroon. Haar grote hoeveelheid zaadpluisjes kan het in de zomer al doen sneeuwen. Deze kloon is van de drie het minst algemeen.

Ecologie

Omdat de Canadapopulier maar voor de helft inheems bloed heeft, hoort ze niet thuis in onze natuurlijke bostypen of natuurgebieden. Voor landschappelijke beplantingen hanteren we andere criteria en in tegenstelling tot wat vaak gedacht wordt leveren populieren wel degelijk een aanzienlijke bijdrage in de biodiversiteit. In verschillende onderzoeken naar insec-



De tabel geeft het % voorkomen van de klonen bij enkele jaartallen. Tot 1930 zijn ‘Marilandica’ en ‘Serotina’ zeer dominant aanwezig. ‘Heidemij’ en ‘Forndorf’ hebben het hoogtepunt zo rond de jaren 50. ‘Robusta/ Zeeland’ neemt een tussenpositie in en wordt in wat mindere mate nog steeds aangeplant. Duidelijk is te zien hoe snel de verschuiving plaatsvindt naar de nieuwe klonen.

T R A A S
NATURE CARE

FAUNA VOORZIENINGEN

voor biobestrijding,
natuurcompensatie
en biodiversiteit

- ✓ Nestkasten
- ✓ Vleermuisverblijven
- ✓ Insectenhôtels



www.nature-care.nl

Karelse Boombeheer
advies en uitvoering



Voor al uw boomverzorging onderzoek & advies

Gecertificeerd European Treeworker
en VTA boomveiligheidscontroleur

Voor informatie en vrijblijvende offerte:
06 - 30 06 00 71 / info@karelseboombeheer.nl

www.KarelseBoombeheer.nl

AUTOPOPPE

IJZERSTERK
in het GROENE werk



De Audi en Volkswagen
dealer voor Zeeland

VW-groep uitgeroepen tot meest duurzaam autoconcern
GOES - VLISSINGEN - TERNEUZEN - WWW.AUTOPOPPE.NL

Loonbedrijf
VAN DER MAAS

Oosterland
Lage Maireweg 12
4307 RS Oosterland

HS

AANNEMINGSBEDRIJF VAN SABBen

Ambachtsweg 6
4458 DA 's-Heer Arendskerke
tel. 0113-563551
vansabben@zeelandnet.nl
www.vansabbenbv.nl

Westdorpe
De Baeckermat

Genieten
Boerderijrestaurant &
streekpakketwinkel

www.debaeckermat.nl
+31 (0)115 45 38 32



'Marilandica' aan de Damsche vaart in Sluis. Kroonvorm is sterk asymmetrisch, stam en takken zijn hoekig.

ten die enkel op de populier leven zijn ongeveer 100 soorten geteld. De populier staat hiermee zelfs op de zevende plaats van alle inheemse boomsoorten. Insecten vormen op hun beurt weer het voedsel voor veel

vogel- en andere diersoorten. Populieren kunnen in goede omstandigheden makkelijk over de 100 jaar worden. Vooral oudere bomen krijgen veel holtes en zijn daardoor waardevol voor veel holte bewoners.

Plant ook een zeldzame populier

SLZ heeft ook voor komend plantseizoen weer stek van enkele zeldzame populierenklonen beschikbaar. Het gaat dan om Serotina en Forndorf. Daarnaast is er ook weer stek van de inheemse Zwarte populier. Het betreft stek dat we zelf hebben opgekweekt. Marilandica zit daar nog niet bij omdat van die soort vooral in het westen van de provincie nog voldoende exemplaren aanwezig zijn. Het betreft éénjarige stek, die ongeveer 1 á 2 meter lang is. Aanplanten als een wilgenpoot, echter tot 0,5m diep afhankelijk van de bodem en de lengte van de stek. Het is nuttig om aan de onderzijde een klein stukje van de schors af te halen, zodat er makkelijker water in kan doordringen. De hoeveelheden stekken zijn beperkt en we proberen het wat over verschillende locaties te verdelen. Heeft u belangstelling, laat het ons weten via het contactformulier: www.landschapsbeheerzeeland.nl/contact. In overleg kunnen we afspreken hoe het materiaal afgehaald wordt. We vragen hiervoor een vrijwillige bijdrage die u kunt overmaken op NL93 RABO 0380 517256 onder vermelding van "donatie voor stek zeldzame populieren".

MEIZON ^{BV}

Grenadierweg 15
4338 PG Middelburg

Tel. 0118-629353
E-mail verkoop@meizon.nl



CapsNobel

Accountants &
Belastingadviseurs



BREDASEWEG 15B
4881 DC ZUNDERT
TEL: +31 76 597 4051
FAX: +31 76 597 6800

 WWW.BIEBOOM.NL

 E-BIE (ONLINE OFFERTE AANVRAAG)

 VOLG ONS OP FACEBOOK

HET GEHELE GROENASSORTIMENT, O.A.

AUTOCHTOON BOS EN HAAGPLANTSOEN, LAAN EN FRUITBOMEN,
RECHTSTREEKS VAN DE KWEKERIJ DUS SCHERPE PRIJZEN

Bomen snoeien, vellen of planten?



HULSTER

boomverzorging

M: 06-33032122

E: info@hulsterboomverzorging.nl

W: www.hulsterboomverzorging.nl



Boomkwekerij en Groenbedrijf De Fruittuin v.o.f.

Wij zijn het adres voor al uw tuinplanten,
sierheesters, leibomen en (fruit)bomen.
Oude fruitbomen in soorten en maten.

Tevens bezorging en plaatsing mogelijk.
Ook voor tuinaanleg en renovatie.

Wemeldingse Zandweg 4B, Kapelle
Tel. 0113-342944, mob. 06-11395456
www.defruittuin.com



GROENTECHNIEK



MOTORZAAG?

WWW.R2GROENTECHNIEK.NL

KORT NIEUWS

Even voorstellen:

Jan Berman, projectmedewerker bij SLZ sinds 1 september.

Mijn naam is Jan Berman. Ik ben geboren bijna tussen het groen. Opgegroeid en opgevoed door mijn (voor) ouders in/met het groen. Geïnteresseerd in het groen. Gestudeerd en studerende in het groen. Ondernemer geweest in, tussen en met het groen. Teveel hobby's, maar de meeste in/-met het groen. Soms onder het groen. Soms is "groen"----ook----"fruit".



Martin Roskam, meewerkend voorman bij SLZ vanaf 1 augustus.

Mijn naam is Martin Roskam 32 jaar woonachtig op Schouwen-Duiveland. Ik ben daar opgegroeid op een voormalige boerderij met pluimvee en akkerbouw en ik woon vandaag de dag nog steeds op dit terrein: een fijne plek omringd door natuur. In mijn vrije tijd sta ik graag op een skateboard. Deze sport beoefen ik alweer 15 jaar. Mijn hobby's en interesses zijn daarnaast motorrijden, schelpen verzamelen, sleutelen, timmeren, biologie en reizen.



Tobi Koppejan, projectmedewerker bij SLZ sinds half augustus.

Ik ben Tobi Koppejan, 49 jaar en woonachtig in Middelburg. Getrouwd met Judy, een zoon Thijs (23) en een dochter Kyra (21). Van jongs af aan een fanatieke vogelaar, de laatste tien jaar ook meer en meer in de insecten gedoken, voornamelijk specialisme in (nacht-)vlinders en libellen. Naast deze interesses houd ik me ook bezig met de Vlinder- en libellenwerkgroep Zeeland en het opknappen/verbouwen van een 150 jaar oud monumentaal pand en doe ik min of meer hetzelfde met een oldtimer Volvo 1800e.



KORT NIEUWS

Even voorstellen:

Brian Mulder

Mijn naam is Brian Mulder, 30 jaar en woonachtig in Hoedekenskerke. Ik ben zelf altijd graag in de tuin bezig, waar ik afgelopen jaar ben begonnen met een moestuintje. Verder is mijn grote hobby toch wel Ierse dans. Naast Ierse dans doe ik ook graag een rondje hardlopen of fietsen. Sinds 4 september mag ik mijzelf uitvoerend medewerker noemen bij SLZ. Hierbij zal ik voornamelijk op Zeeuws-Vlaanderen actief gaan zijn. De bedoeling is dat maandag, dinsdag, donderdag en vrijdag mijn werkdagen zullen zijn.



Oproepje

Lekker buiten bezig zijn, in een gezellige groep en op een mooie plek? In het weekend of juist liever doordeweeks? Een dag per week of liever meer of juist minder? Sluit dan aan bij de werkgroep bij jou in de buurt. Er zijn een heleboel verschillende soorten vrijwilligerswerk. Kijk op www.landschapsbeheerzeeland.nl/vrijwilligers



Gezamenlijke werkmiddag

Van onze collega's van Het Zeeuwse Landschap (HZL) hebben wij een werkdag cadeau gekregen voor ons 40-jarige jubileum dit jaar. We zijn daarvoor met z'n allen in het Oranjesbosch bij Overduin in Vrouwenpolder bij elkaar gekomen. Een grote groep collega's van Het Zeeuwse Landschap en Stichting Landschapsbeheer Zeeland werkten gezellig kletsend door elkaar. Maaisel werd afgeharkt en afgevoerd en Amerikaanse vogelkers verwijderd.



Collega's van HZL en SLZ aan het werk. Foto Evy van Brakel SLZ



Vrijwilligers aan het werk (Nina 2e van rechts). Foto: Luciën Calle

Vrijwilliger aan het woord

*Door: Nina van de Walle, vrijwilligster
Natuurvereniging De Steltkluit*

De zoektocht naar iets te doen hebben en meer buiten komen in de winter bracht me naar de website van de Steltkluit. De knotgroep zorgde voor een vinkje achter elk van de voorwaarden van mijn zoektocht. Ik mailde, mocht komen en de allereerste keer kreeg ik gelijk instructies. Een tak van een knotwilg zaag je net zo ver van de boom af als de tak dik is. Zo kan hij weer uitgroeien. Check.

Het samen werken in de natuur heeft ook zo zijn voordelen als je hier graag iets over

bijleert. Tijdens de pauzes hoor je vaak iemand ineens zeggen: "ja, een vink" of "winterkoninkje". Zij horen het al voor ze iets gezien hebben. Ik weet het vaak nog niet ook al zie ik de vogel zitten.

Ik zocht een bezigheid in de winter, buiten. Ik kreeg een groep mensen waar ik zo'n 5 maanden per jaar, om de week iets van leer, ontzettend mee kan lachen en waarmee ik buiten lekker aan het werk ben. Wat je doet op een dag, of een keer een dagje overslaan, staat je allemaal vrij. Ik kom op de mooiste plekken en krijg met een beetje geluk ook nog een lekkere lunch. En naar dit alles kijk ik ieder jaar eind oktober weer uit!

*Vrijwilligers zijn onmisbaar voor het Zeeuwse cultuurlandschap.
Wil je zelf ook vrijwilliger worden? Kijk op www.natuurwerkzeeland.nl voor vacatures.*

AGENDA



Zaterdag 10 februari 2024 De 4 jaargetijden van de Hoogstamfruitboom -Lente
Maart 2024 Basiscursus landschapsonderhoud
Maart-april Werken op hoogte

Sommige activiteiten zijn nog onder voorbehoud. Houd onze website in de gaten voor actuele informatie over het wel of niet doorgaan van cursussen en activiteiten.

Kijk op www.zeeland.com/visit voor meer informatie over activiteiten in de Zeeuwse natuur en tips voor o.a. wandel- en fietsroutes.

**DE ZEEUWSE
NATUUR**



Stichting Landschapsbeheer Zeeland