

Gemeenten in Zeeland gaan voor natuurvriendelijker gazonbeheer

Gemeenten beheren enorme oppervlakten aan gazon. Doordat deze gazons veel gemaaid worden, zijn ze relatief duur in onderhoud en arm aan bloeiende bloemen en insecten. Gemeenten in Zeeland experimenteren sinds een paar jaar met het verlagen van de maaifrequentie. De resultaten zijn veelbelovend.

TEKST EN BEELD **Lucien Calle** – Stichting Landschapsbeheer Zeeland

De gezamenlijke gemeenten in Zeeland beheren een grote oppervlakte aan gazon, naar schatting zo'n 1.000 ha. Daarbij zijn de sportvelden buiten beschouwing gelaten. Dit gazon wordt voor het grootste deel 'traditioneel' intensief gemaaid, soms tot wel meer dan dertig keer per jaar. Het effect is dat de gazons er onberispelijk, als een strak groene grasmat bij liggen.

Aan deze vorm van beheer kleven echter ook flinke nadelen. Het is heel arbeidsintensief, dus duur. Er wordt veel brandstof verbruikt, CO₂ en fijnstof geproduceerd. Daarmee is het niet erg milieu- en klimaatvriendelijk. Ook is de natuurwaarde veel minder dan die bij een extensiever beheer zou kunnen zijn. Een natuurvriendelijk beheerd gazon is daarmee tegelijk ook een milieu- en klimaatvriendelijk gazon. Vooral planten en insecten profiteren hiervan.

Versillende gemeenten vonden het nuttig om te onderzoeken of het mogelijk is om tenminste een deel van de gazons op een natuurvriendelijker manier te be-

heren. In 2019 begon de gemeente Tholen te experimenteren met natuurvriendelijker beheervormen, in 2020 ook de gemeente Goes. In 2021 sloten Terneuzen, Hulst, Borsele en Noord-Beveland aan en werd het een provinciaal project dat Provincie Zeeland ondersteunde. Vanaf voorjaar 2022 heeft ook Kapelle zich aangesloten, waarmee een meerderheid van de Zeeuwse gemeenten participeert.

Beheervormen

Er bestaat een hele schakering aan beheervormen, van 'zeer intensief gazon' tot 'sinusmaaibeheer'. Lastig is dat al deze vormen niet goed beschreven zijn en vaak ook geen naam hebben. Om enig overzicht te behouden zijn al die vormen tot een aantal hoofdtypen gegroepeerd en van een naam voorzien (zie hiervoor de tabel hiernaast).

Waar particulieren vaak kunstmest gebruiken, ongewenste planten chemisch bestrijden en verticuteren, doen gemeenten dat vrijwel nooit. Daarmee is er al een groot verschil tussen de 'Gangbare gazons



Rechts van het pad een extensief gazon waar zo min mogelijk (6-9 keer per jaar) gemaaid wordt. Links van het pad wordt regulier beheerd.



Bij hooilandbeheer of sinusmaaibeheer is de ruimte voor bijvoorbeeld sport en spel beperkter. Hier wordt elk stuk 1-3 x per jaar gemaaid en het maaisel afgevoerd.

**'Een natuurvriendelijk
gazon is tegelijk ook
milieu- en klimaat-
vriendelijk'**

particulieren' en de 'Gangbare gazons gemeenten', ook al worden beide intensief gemaaid.

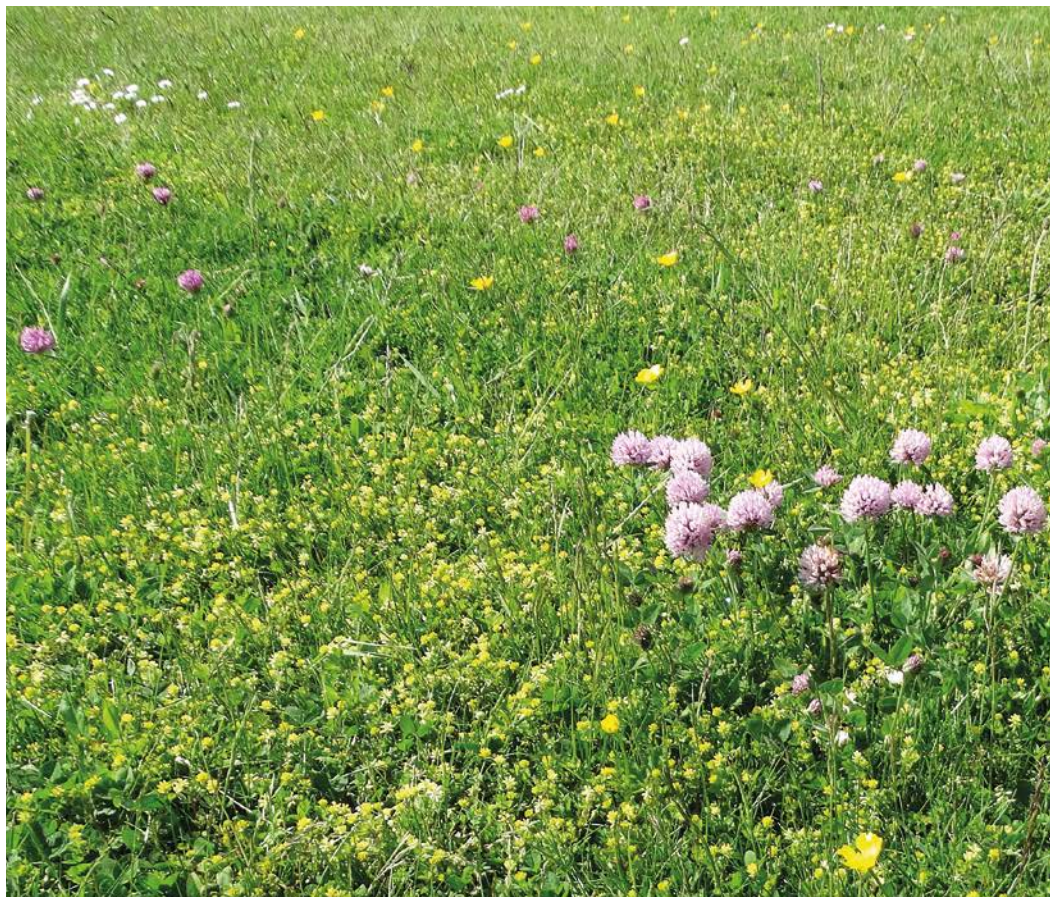
Uitgaande van het reguliere gazonbeheer zijn er verschillende mogelijkheden om te extensiveren. De meest eenvoudige is om het aantal maaibeurten zover mogelijk te laten zakken, zodanig dat er nog weinig effect is op het beeld en de functie. Er zijn dan wel meer bloemen. We noemen dit 'Extensiever gazon'.

De redenen om toch vaker te maaien dan voor het beeld noodzakelijk, blijken divers. Er werd voorheen zo vaak gemaaid uit gewoonte, uit vrees voor klachten of omdat niet heel precies bekend was hoe vaak er gemaaid werd. Uiteraard is het minimaal aantal maaibeurten afhankelijk van de voedselrijkdom van de bodem. Omdat het reguliere gazon nog steeds veruit de grootste oppervlakten betreft, wordt hier een forse winst geboekt qua milieu, biodiversiteit en kosten.

Gazon met zes maaibeurten

Een veel grotere stap is die van 'Extensiever gazon' naar 'Extensief gazon'. Bij een Extensief gazonbeheer daalt het aantal maaibeurten maximaal, maar wel zodanig dat het gazonkarakter (dat gedefinieerd wordt door het niet af voeren van de vegetatie) nog net in stand gehouden wordt. Op voedselarme omstandigheden is dat ongeveer zes maaibeurten, op voedselrijke bodem acht tot negen. Omdat de periodes tussen de maaibeurten lang zijn (bijvoorbeeld drie weken), krijgen planten de kans te bloeien en zaad te zetten. Er blijft na de maaibeurten ook meer hooi op de gazons achter dat na een week of twee weer uit het zicht verdwenen is. Deze gazons zijn veelal bloemrijker en het beeld is wat anders, de vegetatie wordt periodiek hoger.

Een overgangsvorm naar het beheer van bloemrijk grasland is het 'Maai-mei-niet gazon'. Deze vorm houdt rekening met de uitbundige voorjaarsbloei en maait in de periode mei (en begin juni, afhankelijk van de bloemenmassa) niet. Omdat er >



Maaibeheer • Typen maaibeheer met bijbehorende kenmerken

Type beheer	Aantal maaibeurten/jaar	Afvoer maaisel	Kenmerk
Gangbaar gazon particulieren	25-45	Meestal niet	Vaak bemest, gebruik chemische bestrijdingsmiddelen en geverticuteerd
Gangbaar gazon gemeenten	25-35	Nee	Niet bemest, geen gebruik chemische bestrijdingsmiddelen en niet geverticuteerd
Extensiever gazon	10-24	Nee	Minder frequent gemaaid, wel zodanig dat beeld in stand blijft
Extensief gazon	6-9	Nee	Zo weinig mogelijk maaien binnen gazonconcept
Maai-mei-niet gazon	6-8 niet in mei	Alleen na eerste maaibeurt	Minder frequent gemaaid, wel zodanig dat beeld in stand blijft
Bloemrijk grasland	1-3	Ja	Maai- en hooibeheer, verschralen
Sinusmaaibeheer	3-6, steeds in delen	Ja	Inclusief andere vormen van gefaseerd maaibeheer



Een 'extensiever gazon' in Terneuzen. In dit type beheer wordt tussen de 10 en 24 keer per jaar gemaaid. Het maaisel wordt niet opgeruimd.



Extensiever of extensief beheerd gazon functioneert nog wel als gazon. Maaisel blijft liggen. Het kan altijd nog gebruikt worden voor recreatiedoeleinden.

na de eerste maaibeurt veel hooi aanwezig is, wordt er één keer hooi afgevoerd. Daarna gaat het gazon verder als Extensief gazon.

Extensivering van het maaibeheer is goed mogelijk door rekening te houden met de functie en ligging van een gazon. Aan de stadsrand langs een waterloop kun je gemakkelijker extensiveren, dan op een gazon dat als speelveld gebruik wordt.

Diverse gemeenten zijn ook bezig om gangbaar gazonbeheer om te zetten in een hooibeheer of zelfs sinusmaaibeheer. In totaal gaat het om enkele honderden hectares!

Resultaten onderzoek

In het kader van het project zijn veel beheertypen onderzocht op natuur, milieu

'Vooral het hoger aandeel bloemen spreekt de mensen aan'

en beleving. Wat biodiversiteit betreft: alleen al bij de projecten in Goes (alle beheertypen samen) zijn 782 soorten geregistreerd, waarvan bijvoorbeeld 72 soorten bijen en wespen en 415 soorten planten. En zoals verwacht: gemiddeld genomen is er een toename van biodiversiteit van regulier gazon naar extensief gazon.

De extensieve gazons blijken in vergelijking met reguliere gazons gemiddeld iets soortenrijker en veel rijker aan bloesem. Die verschillen zijn vroeg in het voorjaar nog gering en 's zomers het grootst. Ook in het najaar hebben de extensieve gazons nog meer soorten en meer bloesem, maar dan worden de verschillen geleidelijk weer kleiner.

Nog meer biodiversiteit is er in bloemrijk grasland. In vergelijking met een regulier gazon, bleek het aantal aangetroffen soorten in een vergelijkbaar bloemrijk grasland (in Vogelwaarde) veel hoger, 221 tegen 117 voor het gazon. Daarbij bleken in het bloemrijke grasland ook veel meer bijzondere of zeldzame soorten aanwezig

te zijn. Het aantal soorten dat van de verschillende soortgroepen in het bloemrijk grasland aanwezig bleek te zijn was indrukwekkend: dagvlinders 18 soorten, planten 45 (tegen 33 van het gazon), wantsen 18, kevers 20, bijen en wespen 24 en vliegen en muggen zelfs 58.

Onderzoek naar het draagvlak voor een bloemrijkere vegetatie bij wijkbewoners is uitgevoerd in Noord-Beveland (Kortgene) en heeft een duidelijke conclusie. Een ruime meerderheid van de mensen had een positief gevoel bij de natuurvriendelijkere vegetaties. Vooral het hoger aandeel bloemen spreekt de mensen aan.

Dit komt overeen met de resultaten van onderzoek naar de beleving van 'de Wildtuinen' een natuurlijk beheerd stuk openbaar groen in Terneuzen. Hierover waren klachten van bewoners geweest. Uit het daaropvolgende onderzoek bleek echter dat er een zwijgende meerderheid van zo'n 85% was, die het natuurlijker beheer met bijbehorende bloemen juist wel wist te waarderen. <

Milieubelasting

Maaien en verwerking van maaisel kost brandstof en er komt CO₂ en fijnstof vrij. Het is lastig om een precies beeld te geven van de omvang van de milieubelasting per maairegime, omdat er veel factoren zijn die dit beïnvloeden. Zoals bodem, grootte en vorm van de percelen, aanwezigheid van bomen en type machines. Op basis van eerste ervaringen en literatuur, is onderstaande **grafiek** opgesteld.

Als voor de belasting is die aangehouden bij een maairegime van 45 maaibeurten per jaar. Als het aantal maaibeurten afneemt, neemt de belasting recht evenredig af. Daalt het aantal maaibeurten onder de 30 dan wordt de milieuwinst geleidelijk aan minder groot. Dat komt omdat de tussenliggende periodes dan zo groot worden, dat er al meer vegetatie staat en de machines per maaibeurt er meer werk aan hebben. Wordt het gazonbeheer omgezet in een hooibeheer, dan gaat de belasting weer omhoog, omdat er dan extra werkgangen zijn (hooi op rijen leggen, oprapen, transport naar verwerkingsplek e.d.). Bij een structureel hooibeheer gaat de belasting wel weer verder dalen, door het verschalend effect waardoor er minder massa gaat zijn.

Samenwerking

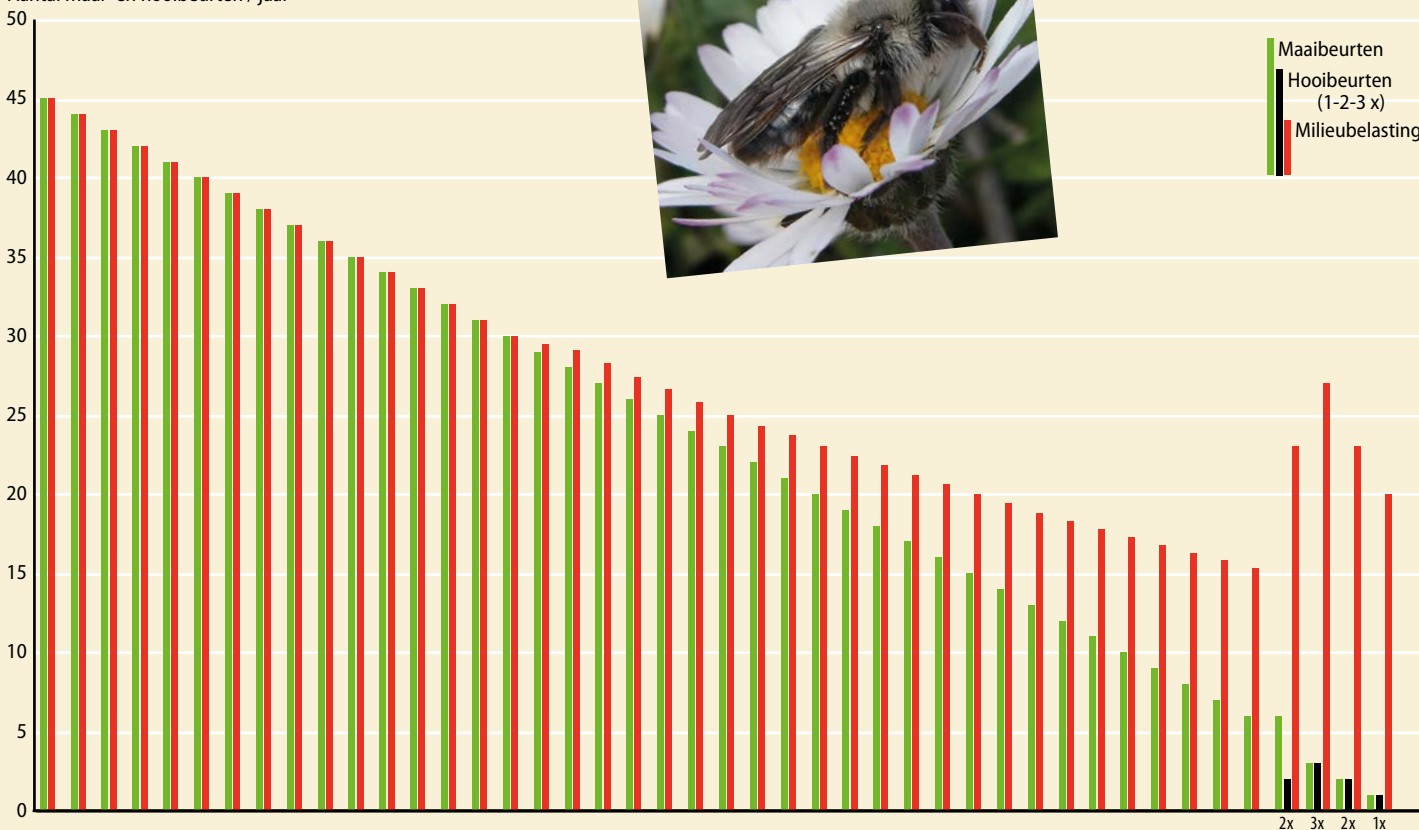
In dit project hebben veel personen en organisaties met elkaar samengewerkt. Het grootste deel van het monitoringswerk werd uitgevoerd door Stichting Landschapsbeheer Zeeland (SLZ). De gemeenten Borsele voerde een analyse van de functies van het gazon zelf uit. Een studie naar de verschillende mogelijkheden in het beheer van de gazons heeft de gemeente Tholen uitgevoerd. Daarbij werd geëxperimenteerd met maaifrequentie, maaihogte en inzaai met kruidenmengsels. Hoger maaien bleek overigens geen meerwaarde te hebben, kruidenmengsels wel. De veldopnames werden uitgevoerd door de Natuurvereniging Tholen. Ook in Goes en Hulst hebben vrijwilligers veel waarnemingen in de terreinen gedaan. Het onderzoek naar het draagvlak van bloemrijkere vegetaties in Noord-Beveland werd uitgevoerd door het IVN.

Meer informatie: op de website van SLZ zijn de verschillende deelrapporten te downloaden: <https://landschapsbeheerzeeland.nl/werkzaamheden/ecologisch-gazonbeheer>



Een grijze zandbij op een madeliefje. De foto is gemaakt op een extensief gazon in Terneuzen.

Aantal maai- en hooibeurten / jaar



Milieubelasting • Een inschatting van de milieubelasting bij verschillende maairegimes. De inschatting is gemaakt op basis van de eerste ervaringen en literatuur. (Zie meer toelichting in tekst 'Milieubelasting' bovenin op deze pagina)